

Recensement des Herbiers de France : l'Herbier de René Vallet, élève de l'Ecole d'horticulture d'Objat-Voutezac (Corrèze) en 1947

Michel HOFF¹ et Sylvie VALLET²

¹ 15, rue de Saint-Léonard, F-67200 Strasbourg - michel.hoff@free.fr. Analyse de l'herbier, discussions et photographies.

² 23, rue du Faudé, F-68370 Orbey - sylvie_vallet@hotmail.com. Biographie

Résumé :

L'Herbier de René Vallet a été constitué lors de ses études à l'Ecole Horticole d'Objat-Voutezac en Corrèze en 1947. Il rassemble 204 spécimens de 170 espèces différentes. Les plantes rassemblées sont essentiellement des espèces des milieux agricoles (prés et prairies, champs, chemins, talus) avec quelques herbacées forestières. Le nombre d'orchidées est important. Cet herbier montre ce que devait connaître un élève horticulteur à la fin des années 1940.

Mots-Clés : Herbier, Ecole d'Horticulture, Corrèze.

Census of the Herbaria of France: the Herbarium of René Vallet, pupil of the School of horticulture of Objat-Voutezac (Corrèze) in 1947

Abstract:

René Vallet's Herbarium was established during his studies at the Horticultural School of Objat-Voutezac in Corrèze in 1947. It brings together 204 specimens of 170 different species. The plants collected are essentially species from agricultural environments (meadows and pasture, fields, paths, slopes) with some forest herbaceous plants. There is a relatively great number of orchids. This herbarium shows what a horticultural student had to know at the end of the 1940s.

Key-Words: Herbarium, Horticultural School, Corrèze.

Introduction

L'herbier étudié appartient à Mme Sylvie Vallet et a été réalisé par M. René Vallet, son père. Il a été prêté à la Société Botanique d'Alsace pour en faire l'analyse dans le cadre des programmes ReColNat et Collections en ligne (CoEL) de telabotanica et du recensement des Herbiers de France.

Biographie de M. René Vallet

René Vallet est né le 12 mai 1931 à Déols (Indre) de parents horticulteurs – fleuristes. Aîné de cinq enfants. Il passe son certificat d'études à treize ans (« HEC,

Hautes Etudes Communales de Déols » !) puis passe un an en école privée à Châteauroux (Indre).

Il entre ensuite à l'Ecole d'horticulture d'Objat-Voutezac¹, sur le domaine de Murat, commune de Voutezac, en Corrèze. Les cours de botanique étaient dits de botanique générale la première année, c'est-à-dire de biologie végétale, et de botanique spécialisée la deuxième année, portant principalement sur l'étude des familles. René Vallet se rappelle d'expériences de germination de grains de

¹ Cette école existe toujours sous le nom de : Ecole de l'Horticulture et du Paysage de Brive-Voutezac.

pollen, et aussi d'expériences de chimie qui rataient très souvent ...



M. René Vallet en 1949

S'y ajoutaient des cours de culture florale, de phytopathologie, d'entomologie, de mathématique, de physique et de français. Il y avait tous les jours ½ journée d'étude en salle et ½ journée de pratique au jardin. Chaque élève devait constituer un herbier, sur son temps libre mais avec l'aide du professeur de botanique, Monsieur Genestine (botanique générale et spécialisée). C'était essentiellement les plantes herbacées qui étaient étudiées. Les ligneux étaient étudiés à la fin, dans une optique paysagère. Les élèves s'échangeaient parfois des échantillons, c'est ainsi que l'herbier de René Vallet comporte des plantes collectées par Lucien Couloumy, dont les parents étaient agriculteurs à Condat-sur-Ganaveix, près d'Uzerche, et dont il a ensuite repris l'exploitation, par Texier de Paris et par Jacques Guesne.

Il y avait beaucoup d'arbustes d'ornement, sur un petit pré en aval de la rivière, près de Murat, qui est revenu en friche par la suite. Le domaine comportait aussi un pré de 13 ha qui longeait la rivière, et où était parfois mise une jument. Au fond du pré se trouvait un verger fruitier. Comme la Corrèze était une région d'élevage, beaucoup de fils de paysans

venaient suivre la formation de l'école d'horticulture, qui s'était dotée d'une étable avec des vaches laitières. Sur la rivière, il y avait une petite usine électrique qui alimentait l'école et les installations. Un jardin botanique avait été aménagé sur une petite île formée derrière l'usine. En 1946, il y avait une serre, et trois ont été rajoutées quelques années plus tard.

Après être sorti premier de sa promotion, René Vallet travaille dans l'entreprise familiale à Déols pendant un an environ, puis effectue son service militaire du 15/10/1951 au 06/04/1953 (18 mois) dans les transmissions, à Laval, Rennes, Blois et de nouveau Rennes. Il effectuera par la suite deux « périodes » de deux ou trois jours.

Après le service militaire, il retourne travailler pour ses parents, avant de reprendre l'entreprise familiale à son compte, à 39 ans, après le décès de sa mère et la retraite de son père. La propriété consistait en un terrain d'environ 0,5 ha, trois grandes serres, deux petites, une tonne à eau, deux bassins. Au départ, les fleurs et plantes, cultivées ou achetées, étaient vendues dans l'entrée de la maison familiale. Quand il a repris l'entreprise, René Vallet a fait construire un magasin, puis un tunnel d'abri pour les plantes. Il cultivait des fleurs à couper et des plantes en pot, d'extérieur et d'intérieur, et en achetait. Par exemple, on achetait des azalées de Belgique, des œillets de Nice en hiver ... Les cyclamens étaient semés, les chrysanthèmes cultivés. Pour certaines plantes c'était mixte : par exemple, les hortensias étaient achetés en « plant sec » et mis à fleurir ; pour les glaïeuls et jacinthes, on achetait des oignons qu'on plantait.

Marié, René Vallet est père de trois filles.

Lors des promenades dominicales en famille, très souvent en campagne ou en forêt, il nommait souvent les plantes qu'on voyait, en citant la famille. C'était une manière de garder les noms en mémoire, et

cela a été une manière de sensibilisation pour ses filles. A part cela, son loisir était la chasse, presque uniquement au petit gibier, dans la région naturelle du Boischaut Sud, une région naturelle située au sud de Châteauroux entre l'Indre et le Cher.

A la retraite, lui et son épouse (institutrice retraitée) ont fait quelques sorties botaniques avec le groupe des retraités de la MGEN de l'Indre. Il se rappelle avoir ainsi découvert quelques plantes, par exemple une nouvelle orobanche, grâce à Monsieur Auroux et un autre botaniste chevronné de ce groupe. Ils ont également fait quelques grands voyages, au Mexique, en Egypte, et en Thaïlande, d'où la présence d'un épi de riz dans l'herbier.

Présentation de l'herbier

L'herbier est constitué d'une liasse dans un dossier en carton de 46 x 30 x 9 cm (figure 1).

Les spécimens sont rassemblés par famille par une petite chemise avec le nom de la famille (figure 3). Les spécimens sont fixés par des languettes de papier collées sur des feuilles brunes de 45-46 x 28 cm (figures 3 et 4).

Les étiquettes de 10 x 7 cm sont préimprimées (N. BOUBÉE, Naturaliste, 3, place St-André-des-Arts, Paris) avec les informations suivantes (figure 2) :

HERBIER
Famille des :
Nom scientifique
Nom français
Noms vulgaires
Date et lieu de récolte
Habitat
Propriétés et usages
N. BOUBÉE, Naturaliste, 3, place St-André-des-Arts, Paris

Les collecteurs sont au nombre de quatre : René Vallet (163 spécimens), Lucien Couloumy (35), Texier (5) et Jacques Guesne (1). Il s'agit d'élève de la même promotion de l'École d'Horticulture.

Le nombre de spécimens est de 204 et l'herbier rassemble 170 espèces différentes, une quinzaine d'espèces sont en double, avec un spécimen de René Vallet et un spécimen de Lucien Couloumy (annexe 1).

Tous les spécimens ont été collectés entre mars à juillet 1947.

Les localités de collecte sont Voutezac avec les lieux-dits Murat et Le Saillant, Objat, Yssandon (orthographié Issandon), Uzerche, Condat-sur-Ganaveix dans le département de la Corrèze, Déols dans l'Indre, Le Mont-Dore dans le Puy de Dôme et un spécimen de Thaïlande (cartes 1 et 2 et annexe 3).

Les habitats de collecte sont : bois, prés, champs, chemins, coteaux, haies, talus, sous-bois, endroits humides, endroits sableux et endroits incultes.

Les familles des Asteraceae², des Caryophyllaceae, des Fabaceae, des Lamiaceae, des Orchidaceae, des Poaceae, des Rosaceae, des Rubiaceae et des Scrophulariaceae sont bien représentées, avec plus de 8 spécimens (annexe 2). Les espèces communes des champs, des chemins, des haies et des prés sont nombreuses. Il y a cependant peu d'espèces des sous-bois forestiers et une absence quasi totale de ligneux, arbres ou arbustes ainsi que de plantes cultivées, notamment les plantes horticoles.

Plusieurs espèces sont remarquables³ : *Agrostemma githago*, *Androsaemum officinale* (= *Hypericum androsaemum*), *Carex hordeistichos* (à vérifier), *Dactylorhiza maculata*, *Limodorum abortivum*, *Ophrys fusca*, *Orchis coriophora*, *Orchis laxiflora*, *Ornithogalum pyrenaicum*, *Osmunda*

² Les noms des familles ont été actualisés.

³ Espèces remarquables = espèces rares, protégées ou menacées.

regalis, *Pedicularis verticillata*,
Ranunculus flammula, *Ranunculus*
ophioglossifolius (détruit), *Serapias lingua*,
Sherardia arvensis, *Symphytum*
*tuberosum*⁴.

Etat de l'herbier : Une trentaine de planches n'ont plus de spécimens (surtout dans la collection de Lucien Couloumy) et quelques planches sont très abîmées par l'humidité. Le reste de l'herbier, environ 160 planches est de grande qualité, les spécimens sont bien présentés, complets et ils sont tous déterminables.

Les informations des spécimens ont été enregistrées dans la base Pro.Herbario de la Société Botanique d'Alsace.

Discussion

Les collections d'histoire naturelle sont de plusieurs types en fonction de leur valeur et de leur intérêt scientifique (A. Ghestem *et al.*, 2007). A côté des herbiers d'étude et de recherche et des herbiers patrimoniaux, les herbiers éducatifs et d'enseignement sont nombreux. Plusieurs petits herbiers de collégiens ou de lycéens d'Ecole d'Agriculture ont été étudiés dans le cadre du recensement des Herbiers de France, l'Herbier Michel Balat de l'Ecole d'Agriculture de Grangeneuve du Canton de Fribourg (M. Hoff *et al.*, 2020), l'Herbier Bernard Jacquot du Lycée agricole de Nancy-Pixérécourt (M. Hoff et A. Frommelt, 2018) et le « Kit » Herbier des Potasses d'Alsace pour les jeunes agriculteurs (J. Garaudeaux, s.d., M. Hoff et H. Royer, 2017). Un autre petit herbier du Massif Central, de Saint-Privat-d'Allier a également été analysé (C. Zuchlag et M. Hoff, 2016). Tous ces herbiers se caractérisent par la prédominance des espèces herbacées des habitats secondarisés, prés, prairies, champs, chemins, haies, avec parfois quelques plantes herbacées forestières, et par la

quasi-absence d'espèces non liées aux milieux agricoles, comme les plantes ligneuses et aquatiques, ou les espèces ornementales. Les spécimens sont généralement bien présentés et les déterminations précises. Ces herbiers ont été corrigés par l'enseignant. Le nombre de spécimens varie de 150 à 300 espèces. Par contre, les localisations se limitent souvent à la commune, le lieu-dit est rarement noté. L'habitat est également assez sommaire. Dans l'Herbier R. Vallet, il n'y a aucun « Propriétés et usages » de précisé.

L'Herbier Vallet présente quelques particularités, il a été constitué par plusieurs collecteurs, le nombre de spécimens d'orchidées (21) est important, la plupart ayant été collecté par Lucien Couloumy et il n'y a pratiquement aucune espèce horticole, alors qu'il a été réalisé dans le cadre d'un enseignement de botanique dans l'Ecole d'horticulture d'Objat-Voutezac.

Conclusion

L'analyse de cet herbier a été réalisé dans le cadre d'une opération de réhabilitation des « Petits Herbiers » (M. Hoff, 2019), collections souvent négligées car constituées par des lycéens, des étudiants ou par des agronomes, des forestiers, des pharmaciens, et surtout par des amateurs, mais qui rassemblent des dizaines de milliers d'informations botaniques sur tout le territoire français. Chaque herbier apporte quelques données originales, anciennes ou plus récentes, sur la biodiversité d'une commune ou d'une petite région française.

Bibliographie

Garaudeaux, J., s.d.. Pourquoi et comment faire un herbier des plantes des prairies ? Documentation technique des Potasses d'Alsace, Mulhouse. : 38 p.

Ghestem, A., Cartigny, J., Vilks, A., 2007. L'Herbier de Jean-Baptiste Fray-Fournier,

⁴ Les noms des espèces ont été actualisés avec Taxref_v13

une collection patrimoniale. *Annales Scientifiques du Limousin* **18** : 1-11.

Hoff, M., 2019. *Que faire des petits herbiers ?* Conférence. Journée du réseau des herbiers / Reclon. Nancy le 17 mai 2019. Société Botanique d'Alsace et Pro.Herbario.

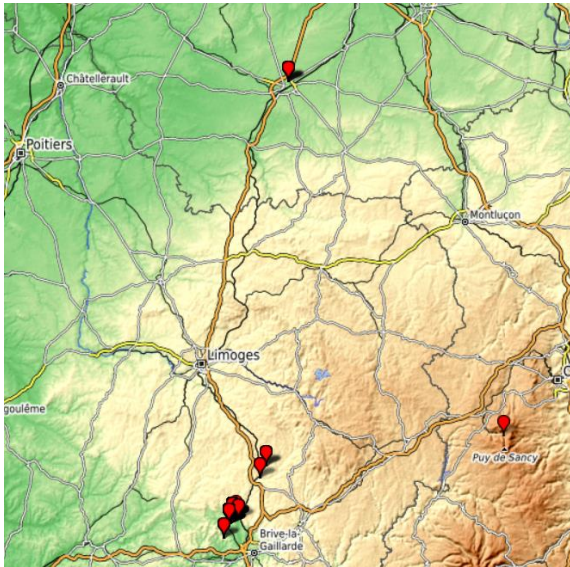
Hoff, M., Brahy, Y., Desalme, C., 2020. Recensement des Herbiers de Lorraine. Deux anciens herbiers de famille à Epinal (Vosges). *Bulletin de Liaison de la Société Botanique d'Alsace* **39** : 51-67.

Hoff, M., Frommelt, A., 2018. L'Herbier d'un lycéen du Lycée agricole de Nancy-

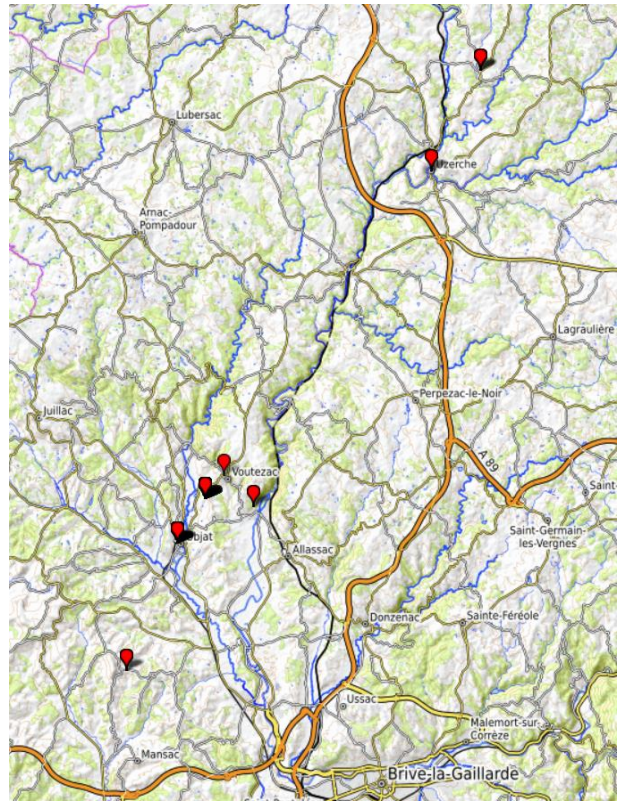
Pixérécourt, l'herbier Bernard Jacquot (1961). Floraine, Association des botanistes lorrain. *Willemetia* : 9 p. <http://www.floraine.net/>

Hoff, M., Royer, H., 2017. L'Herbier des Potasses d'Alsace. Un « kit » herbier des plantes des prairies pour les jeunes agriculteurs. *Bulletin de Liaison de la Société Botanique d'Alsace* **37** : 45-56.

Zuschlag, C., Hoff, M., 2016. Un Herbier d'étudiant de Saint-Privat d'Allier, réalisé en 1942. *Digitalis* **12** : 14-24. Association Botanique Digitalis, Le Puy en Velay.



Carte 1 : Carte générale des collectes



Carte 2 : Carte des collectes en Corrèze



Figure 1 : L'Herbier René Vallet

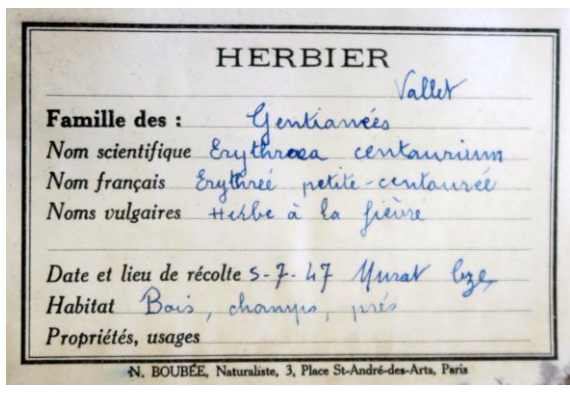
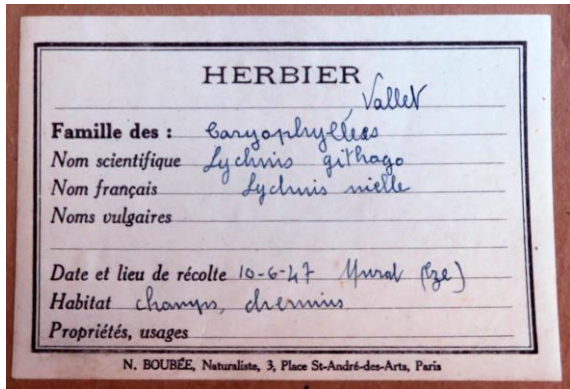
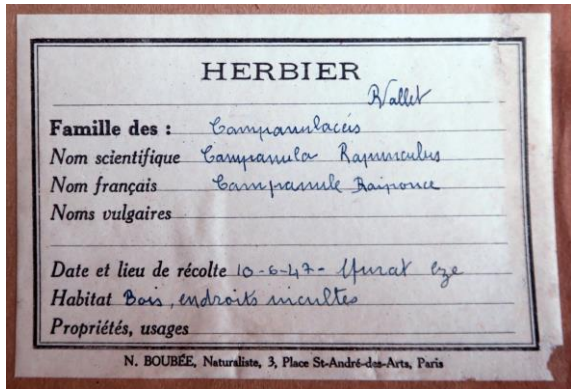
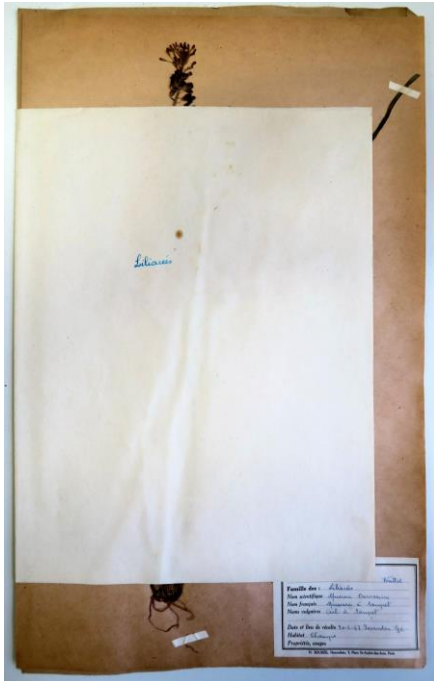


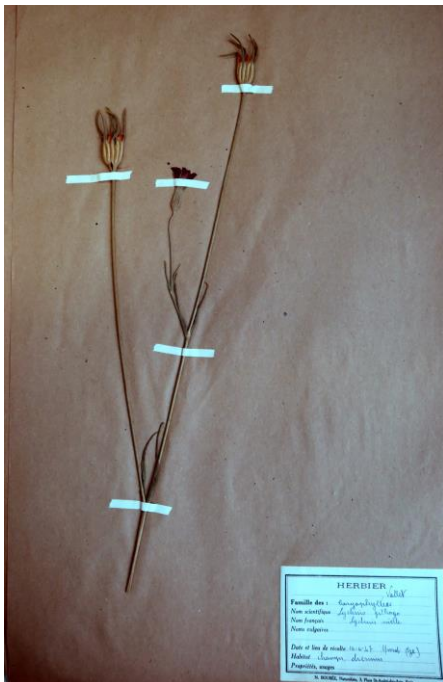
Figure 2 : Etiquettes de l'Herbier René Vallet



Famille des Liliaceae



Centaurium erythraea



Agrostemma githago

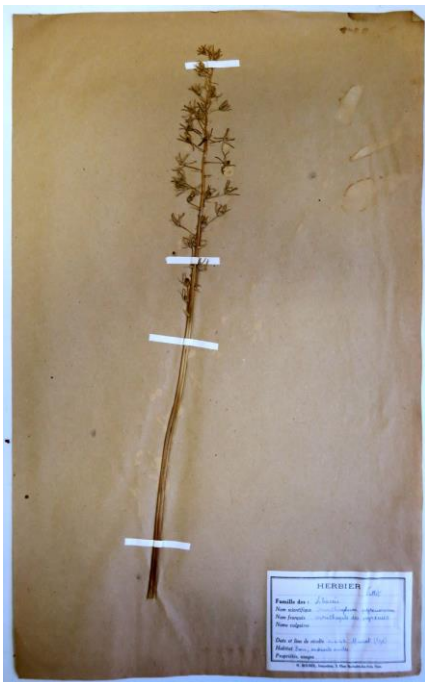


Agrostemma githago (détail)

Figure 3 : Quelques spécimens de l'Herbier René Vallet



Hypericum androsaemum



Ornithogalum pyrenaicum

Figure 4 : Quelques spécimens de l'Herbier René Vallet

Annexe 1

Liste des espèces récoltées

Nom de l'espèce, commune de collecte, nom du collecteur. Quelques parts sont en double.

<i>Achillea millefolium</i> L., 1753	Voutezac	Vallet, R.
<i>Agrimonia eupatoria</i> L., 1753	Objat	Vallet, R.
<i>Agrostemma githago</i> L., 1753	Voutezac	Vallet, R.
<i>Ajuga reptans</i> L., 1753	Voutezac	Vallet, R.
<i>Alopecurus pratensis</i> L., 1753	Voutezac	Vallet, R.
<i>Anacamptis coriophora</i> (L.) R.M.Bateman, Pridgeon & M.W.Chase, 1997	Objat	Vallet, R.
<i>Anacamptis laxiflora</i> (Lam.) R.M.Bateman, Pridgeon & M.W.Chase, 1997	Voutezac	Vallet, R.
<i>Anacamptis morio</i> (L.) R.M.Bateman, Pridgeon & M.W.Chase, 1997	Objat	Couloumy, L.
<i>Anacamptis morio</i> (L.) R.M.Bateman, Pridgeon & M.W.Chase, 1997	Voutezac	Vallet, R.
<i>Anemone nemorosa</i> L., 1753	Objat	Couloumy, L.
<i>Anemone nemorosa</i> L., 1753	Voutezac	Vallet, R.
<i>Anisantha tectorum</i> (L.) Nevski, 1934	Voutezac	Vallet, R.
<i>Anthyllis vulneraria</i> L., 1753	Voutezac	Vallet, R.
<i>Aquilegia vulgaris</i> L., 1753	Voutezac	Vallet, R.
<i>Arrhenatherum elatius</i> (L.) P. Beauv. ex J.Presl & C.Presl, 1819	Voutezac	Vallet, R.
<i>Asplenium adiantum-nigrum</i> L., 1753	Voutezac	Vallet, R.
<i>Bellis perennis</i> L., 1753	Objat	Couloumy, L.
<i>Bellis perennis</i> L., 1753	Voutezac	Texier
<i>Bellis perennis</i> L., 1753	Voutezac	Vallet, R.
<i>Betonica officinalis</i> L., 1753	Voutezac	Vallet, R.
<i>Blechnum spicant</i> (L.) Roth, 1794	Voutezac	Vallet, R.
<i>Borago officinalis</i> L., 1753	Déols	Vallet, R.
<i>Brachypodium pinnatum</i> (L.) P.Beauv., 1812	Voutezac	Vallet, R.
<i>Bromus hordeaceus</i> subsp. <i>hordeaceus</i> L., 1753	Voutezac	Vallet, R.
<i>Bryonia dioica</i> Jacq., 1774	Voutezac	Vallet, R.
<i>Caltha palustris</i> L., 1753	Voutezac	Vallet, R.
<i>Campanula rapunculus</i> L., 1753	Voutezac	Vallet, R.
<i>Capsella bursa-pastoris</i> (L.) Medik., 1792	Voutezac	Vallet, R.
<i>Cardamine pratensis</i> L., 1753	Voutezac	Vallet, R.
<i>Carthamus mitissimus</i> L., 1753	Déols	Vallet, R.
<i>Centaurea jacea</i> L., 1753	Voutezac	Vallet, R.
<i>Centaureum erythraea</i> Rafn, 1800	Voutezac	Vallet, R.
<i>Chamaemelum nobile</i> (L.) All., 1785	Voutezac	Vallet, R.
<i>Circaea lutetiana</i> L., 1753		Vallet, R.
<i>Circaea lutetiana</i> L., 1753	Objat	Couloumy, L.
<i>Clematis vitalba</i> L., 1753	Voutezac	Vallet, R.
<i>Convallaria majalis</i> L., 1753	Mont Dore	Guesne, J.

<i>Convolvulus arvensis</i> L., 1753	Voutezac	Vallet, R.
<i>Convolvulus sepium</i> L., 1753	Voutezac	Vallet, R.
<i>Cruciata laevipes</i> Opiz, 1852	Objat	Couloumy, L.
<i>Cruciata laevipes</i> Opiz, 1852	Voutezac	Vallet, R.
<i>Cyanus segetum</i> Hill, 1762	Voutezac	Vallet, R.
<i>Dactylis glomerata</i> L., 1753	Objat	Couloumy, L.
<i>Dactylis glomerata</i> L., 1753	Voutezac	Vallet, R.
<i>Dactylorhiza maculata</i> (L.) SoÅ³, 1962	Objat	Couloumy, L.
<i>Dactylorhiza maculata</i> (L.) SoÅ³, 1962	Objat	Couloumy, L.
<i>Dactylorhiza maculata</i> (L.) SoÅ³, 1962	Voutezac	Vallet, R.
<i>Daucus carota</i> L., 1753	Voutezac	Vallet, R.
<i>Dianthus carthusianorum</i> L., 1753	Voutezac	Vallet, R.
<i>Digitalis purpurea</i> L., 1753	Voutezac	Vallet, R.
<i>Digitaria sanguinalis</i> (L.) Scop., 1771	Voutezac	Vallet, R.
<i>Dryopteris filix- mas</i> (L.) Schott, 1834		Vallet, R.
<i>Echinochloa crus- galli</i> (L.) P.Beauv., 1812	Voutezac	Vallet, R.
<i>Equisetum arvense</i> L., 1753	Voutezac	Vallet, R.
<i>Erica cinerea</i> L., 1753	Voutezac	Vallet, R.
<i>Euphorbia amygdaloides</i> L., 1753	Objat	Couloumy, L.
<i>Euphorbia amygdaloides</i> L., 1753	Voutezac	Vallet, R.
<i>Euphorbia cyparissias</i> L., 1753	Voutezac	Vallet, R.
<i>Euphorbia dulcis</i> subsp. <i>incompta</i> (Ces.) Nyman, 1890	Objat	Couloumy, L.
<i>Euphorbia dulcis</i> subsp. <i>incompta</i> (Ces.) Nyman, 1890	Voutezac	Vallet, R.
<i>Euphorbia helioscopia</i> L., 1753	Objat	Couloumy, L.
<i>Euphorbia helioscopia</i> L., 1753	Voutezac	Vallet, R.
<i>Euphrasia officinalis</i> L., 1753	Objat	Couloumy, L.
<i>Euphrasia officinalis</i> L., 1753	Voutezac	Vallet, R.
<i>Filipendula ulmaria</i> (L.) Maxim., 1879	Voutezac	Vallet, R.
<i>Fragaria vesca</i> L., 1753	Objat	Couloumy, L.
<i>Fragaria vesca</i> L., 1753	Voutezac	Vallet, R.
<i>Fumaria officinalis</i> L., 1753	Voutezac	Vallet, R.
<i>Galium aparine</i> L., 1753	Voutezac	Vallet, R.
<i>Galium mollugo</i> L., 1753	Objat	Couloumy, L.
<i>Galium mollugo</i> L., 1753	Voutezac	Vallet, R.
<i>Galium pumilum</i> Murray, 1770	Objat	Vallet, R.
<i>Galium verum</i> L., 1753	Yssandon	Vallet, R.
<i>Genista sagittalis</i> L., 1753	Voutezac	Vallet, R.
<i>Genista tinctoria</i> L., 1753	Voutezac	Vallet, R.
<i>Geranium robertianum</i> L., 1753	Voutezac	Vallet, R.
<i>Geum urbanum</i> L., 1753	Voutezac	Vallet, R.
<i>Glechoma hederacea</i> L., 1753	Voutezac	Vallet, R.
<i>Helianthemum nummularium</i> (L.) Mill., 1768	Objat	Couloumy, L.
<i>Heracleum sphondylium</i> L., 1753	Voutezac	Vallet, R.
<i>Himantoglossum hircinum</i> (L.) Spreng., 1826	Voutezac	Vallet, R.
<i>Hordeum murinum</i> L., 1753	Voutezac	Vallet, R.
<i>Hypericum perforatum</i> L., 1753	Voutezac	Vallet, R.
<i>Impatiens noli- tangere</i> L., 1753	Voutezac	Vallet, R.

<i>Jasione montana</i> L., 1753	Voutezac	Vallet, R.
<i>Juncus inflexus</i> L., 1753	Voutezac	Vallet, R.
<i>Juncus tenuis</i> Willd., 1799	Voutezac	Texier
<i>Lamium galeobdolon</i> (L.) L., 1759	Voutezac	Vallet, R.
<i>Lamium maculatum</i> (L.) L., 1763	Voutezac	Vallet, R.
<i>Lathyrus pratensis</i> L., 1753	Voutezac	Vallet, R.
<i>Leucanthemum vulgare</i> Lam., 1779	Voutezac	Vallet, R.
<i>Ligustrum vulgare</i> L., 1753	Voutezac	Vallet, R.
<i>Limodorum abortivum</i> (L.) Sw., 1799	Objat	Vallet, R.
<i>Linaria vulgaris</i> Mill., 1768	Voutezac	Vallet, R.
<i>Lolium perenne</i> L., 1753	Voutezac	Vallet, R.
<i>Ornithogalum pyrenaicum</i> L., 1753 (= <i>Loncomelos pyrenaicus</i> (L.) Hrouda, 1988)	Voutezac	Vallet, R.
<i>Lonicera caprifolium</i> L., 1753	Voutezac	Vallet, R.
<i>Lotus corniculatus</i> L., 1753	Objat	Couloumy, L.
<i>Lotus corniculatus</i> L., 1753	Voutezac	Vallet, R.
<i>Lychnis flos-cuculi</i> L., 1753	Voutezac	Vallet, R.
<i>Lysimachia arvensis</i> (L.) U.Manns & Anderb., 2009	Voutezac	Vallet, R.
<i>Lysimachia nummularia</i> L., 1753	Voutezac	Vallet, R.
<i>Lysimachia vulgaris</i> L., 1753	Voutezac	Vallet, R.
<i>Lythrum salicaria</i> L., 1753	Voutezac	Vallet, R.
<i>Malva alcea</i> L., 1753	Voutezac	Vallet, R.
<i>Medicago lupulina</i> L., 1753	Voutezac	Vallet, R.
<i>Melittis melissophyllum</i> L., 1753	Condat sur Ganaveix	Couloumy, L.
<i>Melittis melissophyllum</i> L., 1753	Voutezac	Vallet, R.
<i>Mentha pulegium</i> L., 1753	Voutezac	Vallet, R.
<i>Mentha suaveolens</i> Ehrh., 1792	Objat	Vallet, R.
<i>Misopates orontium</i> (L.) Raf., 1840	Objat	Vallet, R.
<i>Muscari comosum</i> (L.) Mill., 1768	Yssandon	Vallet, R.
<i>Myosotis scorpioides</i> L., 1753	Voutezac	Vallet, R.
<i>Neotinea ustulata</i> (L.) R.M.Bateman, Pridgeon & M.W.Chase, 1997	Voutezac	Vallet, R.
<i>Neottia ovata</i> (L.) Bluff & Fingerh., 1837	Objat	Couloumy, L.
<i>Neottia ovata</i> (L.) Bluff & Fingerh., 1837	Voutezac	Vallet, R.
<i>Neottia ovata</i> (L.) Bluff & Fingerh., 1837	Voutezac	Vallet, R.
<i>Ononis spinosa</i> subsp. <i>procurrens</i> (Wallr.) Briq., 1913	Yssandon	Vallet, R.
<i>Ophrys holosericea</i> (= <i>Ophrys fuciflora</i> (F.W.Schmidt) Moench, 1802)	Voutezac	Vallet, R.
<i>Ophrys fusca</i> Link, 1800	Objat	Couloumy, L.
<i>Ophrys fusca</i> Link, 1800	Voutezac	Vallet, R.
<i>Orobanche rapum-genistae</i> Thuill., 1799	Voutezac	Vallet, R.
<i>Oryza sativa</i> L., 1753		Vallet, R.
<i>Osmunda regalis</i> L., 1753	Voutezac	Vallet, R.
<i>Oxalis corniculata</i> L., 1753	Voutezac	Vallet, R.
<i>Pedicularis verticillata</i> L., 1753	Condat sur Ganaveix	plante cultivée ou erreur de localité ?)
<i>Persicaria maculosa</i> Gray, 1821	Voutezac	Vallet, R.

<i>Phyteuma spicatum</i> L., 1753	Objat	Couloumy, L.
<i>Phyteuma spicatum</i> L., 1753	Voutezac	Vallet, R.
<i>Plantago lanceolata</i> L., 1753	Voutezac	Vallet, R.
<i>Plantago major</i> L., 1753	Déols	Vallet, R.
<i>Platanthera bifolia</i> (L.) Rich., 1817	Uzerche	Couloumy, L.
<i>Platanthera bifolia</i> (L.) Rich., 1817	Voutezac	Vallet, R.
<i>Platanthera bifolia</i> (L.) Rich., 1817	Voutezac	Vallet, R.
<i>Poa nemoralis</i> L., 1753	Voutezac	Vallet, R.
<i>Poa pratensis</i> L., 1753	Voutezac	Vallet, R.
<i>Polygala vulgaris</i> L., 1753	Voutezac	Vallet, R.
<i>Polygonatum odoratum</i> (Mill.) Druce, 1906	Uzerche	Vallet, R.
<i>Polygonum aviculare</i> L., 1753	Voutezac	Vallet, R.
<i>Polypodium vulgare</i> L., 1753	Voutezac	Vallet, R.
<i>Potentilla erecta</i> (L.) Raeusch., 1797	Objat	Couloumy, L.
<i>Potentilla erecta</i> (L.) Raeusch., 1797	Voutezac	Vallet, R.
<i>Potentilla reptans</i> L., 1753	Voutezac	Vallet, R.
<i>Primula veris</i> L., 1753	Voutezac	Vallet, R.
<i>Prunella vulgaris</i> L., 1753	Voutezac	Vallet, R.
<i>Pulicaria dysenterica</i> (L.) Bernh., 1800	Voutezac	Vallet, R.
<i>Pulmonaria obscura</i> Dumort., 1865	Voutezac	Vallet, R. Note : spécimen à vérifier.
<i>Ranunculus acris</i> L., 1753	Voutezac	Vallet, R.
<i>Ranunculus arvensis</i> L., 1753	Objat	Couloumy, L.
<i>Ranunculus arvensis</i> L., 1753	Voutezac	Vallet, R.
<i>Ranunculus bulbosus</i> L., 1753	Condat sur Ganaveix	Couloumy, L.
<i>Ranunculus bulbosus</i> L., 1753	Voutezac	Vallet, R.
<i>Ranunculus flammula</i> L., 1753	Voutezac	Vallet, R.
<i>Ranunculus flammula</i> var. <i>reptans</i> (L.) Rouy & Foucaud, 1893	Condat sur Ganaveix	Couloumy, L.
<i>Ranunculus flammula</i> var. <i>reptans</i> (L.) Rouy & Foucaud, 1893	Voutezac	Vallet, R.
<i>Ranunculus ophioglossifolius</i> Vill., 1789	Objat	Couloumy, L.
<i>Rhinanthus minor</i> L., 1756	Voutezac	Vallet, R.
<i>Rorippa pyrenaica</i> var. <i>pyrenaica</i> (All.) Rchb., 1838	Voutezac	Vallet, R.
<i>Rumex acetosa</i> L., 1753	Voutezac	Vallet, R.
<i>Rumex acetosella</i> L., 1753	Voutezac	Vallet, R.
<i>Salvia pratensis</i> L., 1753	Déols	Vallet, R.
<i>Sanguisorba officinalis</i> L., 1753	Objat	Vallet, R.
<i>Scirpus sylvaticus</i> L., 1753	Voutezac	Vallet, R.
<i>Scorzonera humilis</i> L., 1753	Voutezac	Texier
<i>Scrophularia nodosa</i> L., 1753	Voutezac	Vallet, R.
<i>Sedum acre</i> L., 1753	Voutezac	Vallet, R.
<i>Sedum cepaea</i> L., 1753	Voutezac	Texier
<i>Sedum cepaea</i> L., 1753	Voutezac	Vallet, R.
<i>Senecio vulgaris</i> L., 1753	Voutezac	Vallet, R.
<i>Serapias lingua</i> L., 1753	Objat	Couloumy, L.

<i>Serapias lingua</i> L., 1753	Voutezac	Vallet, R.
<i>Setaria pumila</i> (Poir.) Roem. & Schult., 1817	Voutezac	Vallet, R.
<i>Sherardia arvensis</i> L., 1753	Voutezac	Vallet, R.
<i>Silene dioica</i> (L.) Clairv., 1811	Objat	Couloumy, L.
<i>Silene dioica</i> (L.) Clairv., 1811	Voutezac	Vallet, R.
<i>Silene vulgaris</i> (Moench) Garcke, 1869	Objat	Couloumy, L.
<i>Silene vulgaris</i> (Moench) Garcke, 1869	Voutezac	Vallet, R.
<i>Sinapis arvensis</i> L., 1753	Voutezac	Vallet, R.
<i>Solanum dulcamara</i> L., 1753	Voutezac	Vallet, R.
<i>Sparganium erectum</i> L., 1753	Voutezac	Vallet, R.
<i>Stachys sylvatica</i> L., 1753	Objat	Couloumy, L.
<i>Stellaria graminea</i> L., 1753	Voutezac	Vallet, R.
<i>Stellaria holostea</i> L., 1753	Objat	Couloumy, L.
<i>Stellaria holostea</i> L., 1753	Voutezac	Vallet, R.
<i>Symphytum tuberosum</i> L., 1753	Voutezac	Vallet, R.
<i>Teucrium scorodonia</i> L., 1753	Objat	Vallet, R.
<i>Thlaspi arvense</i> L., 1753	Voutezac	Vallet, R.
<i>Trifolium arvense</i> L., 1753	Voutezac	Texier
<i>Trifolium ochroleucon</i> Huds., 1762	Objat	Couloumy, L.
<i>Trifolium pratense</i> L., 1753	Voutezac	Vallet, R.
<i>Trifolium repens</i> L., 1753	Voutezac	Vallet, R.
<i>Urtica dioica</i> L., 1753	Voutezac	Vallet, R.
<i>Valeriana officinalis</i> L., 1753	Voutezac	Vallet, R.
<i>Valerianella locusta</i> (L.) Laterr., 1821	Voutezac	Vallet, R.
<i>Veronica chamaedrys</i> L., 1753	Voutezac	Vallet, R.
<i>Veronica officinalis</i> L., 1753	Voutezac	Vallet, R.
<i>Vicia cracca</i> L., 1753	Déols	Vallet, R.
<i>Vicia lathyroides</i> L., 1753	Objat	Couloumy, L.
<i>Vicia sepium</i> L., 1753	Voutezac	Vallet, R.
<i>Viola reichenbachiana</i> Jord. ex Boreau, 1857	Voutezac	Vallet, R.
<i>Viscaria vulgaris</i> Bernh., 1800	Déols	Vallet, R.

Annexe 2

Nombre de spécimens par famille

Apiaceae - (2).	Lamiaceae - (13).
Aspleniaceae - (1).	Lythraceae - (1).
Asteraceae - (12).	Malvaceae - (1).
Balsaminaceae - (1).	Oenotheraceae - (2).
Blechnaceae - (1).	Oleaceae - (1).
Boraginaceae - (4).	Orchidaceae - (21).
Brassicaceae - (5).	Osmundaceae - (1).
Campanulaceae - (4).	Oxalidaceae - (1).
Caprifoliaceae - (1).	Papaveraceae - (1).
Caryophyllaceae - (11).	Plantaginaceae - (2).
Cistaceae - (1).	Poaceae - (15).
Convallariaceae - (2).	Polygalaceae - (1).
Convolvulaceae - (2).	Polygonaceae - (4).
Crassulaceae - (3).	Polypodiaceae - (1).
Cucurbitaceae - (1).	Primulaceae - (4).
Cyperaceae - (1).	Ranunculaceae - (14).
Dryopteridaceae - (1).	Rosaceae - (9).
Equisetaceae - (1).	Rubiaceae - (8).
Ericaceae - (1).	Scrophulariaceae - (11).
Euphorbiaceae - (7).	Solanaceae - (1).
Fabaceae - (15).	Sparganiaceae - (1).
Gentianaceae - (1).	Urticaceae - (1).
Geraniaceae - (1).	Valerianaceae - (2).
Hyacinthaceae - (2).	Violaceae - (1).
Hypericaceae - (1).	
Juncaceae - (2).	

Annexe 3

Nombre de spécimens par commune

Condat-sur-Ganaveix (Corrèze) - (4).
Déols (Indre) - (6).
Mont-Dore (Puy-de-Dôme) - (1).
Objat (Corrèze) - (39).
Uzerche (Corrèze) - (2).
Voutezac (Corrèze) - (146).
Yssandon (Corrèze) - (3).