

CONTRIBUTION A L'INVENTAIRE DU ZOOPLANCTON DE CORREZE ET DE HAUTE-VIENNE

G. BALVAY

Ancien Directeur de la Station d'Hydrobiologie Lacustre INRA à Thonon-les-Bains
Pré Riant A, 41 chemin de Froid Lieu, 74200 Thonon-les-Bains

Résumé : J'ai entrepris l'examen d'anciens prélèvements de zooplancton conservés à la Station d'Hydrobiologie Lacustre INRA à Thonon-les-Bains afin d'améliorer la connaissance de la faune des rotifères et des branchiopodes de la plupart des départements français. Cette collection inexploitée jusqu'à présent concerne différents types de milieux aquatiques : lacs, barrages, étangs, etc.. Ces données qualitatives sont anciennes et pourraient être utiles dans l'avenir pour l'inventaire, l'étude et l'évolution des milieux et de la biodiversité locale, départementale ou régionale.

Mots clefs : France, Corrèze, Haute-Vienne, inventaire, rotifères, branchiopodes, copépodes.

TITLE: Contribution to the inventory of zooplankton from Corrèze and Haute-Vienne (France)

Abstract: This study deals with zooplankton collected from different ecosystems (mainly ponds, pools and reservoirs) from 1955 to 1956, from departments of Corrèze (twenty-five stations) and Haute-Vienne (twenty stations). These old qualitative data may be useful to study long-term evolution of biodiversity in such biotopes.

Keywords: France, Corrèze, Haute-Vienne, inventory, rotifera, branchiopoda, copepoda.

1. LE ZOOPLANCTON EN CORREZE 1.1. LISTE DES TAXONS OBSERVES Phylum ROTIFERES

Brachionidés

- Brachionus* cf. *dimidiatus* (Bryce, 1931)
- Kellicottia longispina* (Kellicott, 1879)
- Keratella cochlearis* (Gosse, 1851)
- Keratella tecta* (Gosse, 1851)
- Keratella quadrata* (O.F. Müller, 1786)

Gastropodidés

- Gastropus* sp.

Lecanidés

- Lecane luna* (O.F. Müller, 1776)
- Lecane mira* (Murray, 1913)
- Lecane (Monostyla) lunaris* (Ehrenberg, 1832)

Lepadellidés (ex Colurellidés)

- Lepadella patella* (O.F. Müller, 1773)

Trichocercidés

- Trichocerca cylindrica* (Imhof, 1891)
- Trichocerca elongata* (Gosse, 1886)
- Trichocerca pusilla* (Lauterborn, 1898)
- Trichocerca (Diurella) similis* (Wierzejski, 1893)

Synchaetidés

- Ploesoma hudsoni* (Herrick, 1885)
- Ploesoma truncatum* (Levander, 1894)
- Polyarthra dolichoptera* Idelson, 1925
- Polyarthra euryptera* (Wierzejski, 1891)
- Polyarthra major* Burckhardt, 1900
- Polyarthra vulgaris* Carlin, 1943
- Synchaeta* sp.

Asplanchnidés

Asplanchna brightwelli Gosse, 1850

Asplanchna priodonta Gosse, 1850

Testudinellidés

Pompholyx sulcata (Hudson, 1885)

Conochilidés

Conochilus unicornis Rousselet, 1892

Trochosphaeridés

Filinia terminalis (Plate, 1886)

Collothécidés

Collotheca mutabilis (Hudson, 1885)

Embranchement ARTHROPODES

Classe CRUSTACES

Sous-classe Branchiopodes

Ordre Cténopodes

Sididés

Diaphanosoma brachyurum (Liévin, 1848)

Sida crystallina (O.F. Müller, 1776)

Holopédidés

Holopedium gibberum Zaddach, 1855

Ordre Anomopodes

Daphniidés

Ceriodaphnia pulchella G.O. Sars, 1862

Ceriodaphnia quadrangula (O.F. Müller, 1785)

Daphnia cucullata G.O. Sars, 1862

Daphnia hyalina Leydig, 1860

Daphnia longispina O.F. Müller, 1785

Scapholeberis mucronata (O.F. Müller, 1776)

Simocephalus exspinosus (Koch, 1841)

Bosminidés

Bosmina longirostris (O.F. Müller, 1785)

Eubosmina coregoni Baird, 1857

Chydoridés

Acroperus harpae (Baird, 1835)

Alona costata G.O. Sars, 1862

Alona guttata G.O. Sars, 1862

Alona quadrangularis O.F. Müller, 1785

Alona rectangula G.O. Sars, 1862

Alonella nana (Baird, 1843)

Biapertura affinis (Leydig, 1860)

Chydorus sphaericus (O.F. Müller, 1785)

Eurycerus lamellatus (O.F. Müller, 1785)

Pleuroxus aduncus (Jurine, 1820)

Macrothricidés

Ilyocryptus sordidus (Liévin, 1848)

Macrothrix hirsuticornis Norman & Brady, 1867

Macrothrix laticornis (Jurine, 1820)

Ordre Haplopodes

Leptodoridés

Leptodora kindti (Focke, 1844)

Sous-classe Copépodes

Ordre Cyclopoïdes

Cyclopidés

Cyclops vicinus vicinus Ulianine, 1875

Diacyclops bicuspidatus (Claus, 1857)

Mesocyclops leuckarti (Claus, 1857)

Ordre Calanoïdes

Diaptomidés

Acanthodiaptomus denticornis (Wierzejski, 1887)

1.2. LISTE DES SITES CORREZIENS (cf. carte p. 143)

La mention « flacon sec » concerne des échantillons qui ont été réhydratés, mais où l'identification des organismes (généralement détériorés) reste souvent difficile, ce qui limite le nombre de taxons recensés et entraîne une connaissance très partielle de la composition de la biocénose.

1) Commune de Clergoux	Étang du BEC	Coll. B. Dussart 12/06/1955
-------------------------------	---------------------	------------------------------------

Carte Michelin 329/M4 (1°58 E-45°17 N) vers la D 978. Flacon sec. Echantillon très détritique à tendance benthique, renfermant des éléments de toutes tailles (restes d'*Alona*, *Alonella*, *Chydorus*, *Bosmina*, nombreux frustules de diatomées). Zooplancton abondant mais dégradé, dominé par *Diaphanosoma brachyurum*. Absence des Rotifères dans l'échantillon.

CRUSTACES

Sididés

Diaphanosoma brachyurum (Liévin, 1848). Très nombreux individus.

Daphniidés

Ceriodaphnia sp.

Bosminidés

Bosmina longirostris (O.F. Müller, 1785)

Chydoridés

Alona quadrangularis O.F. Müller, 1785

Alonella nana (Baird, 1843)

2) Commune de Bort-les-Orgues	Retenue de BORT-LES-ORGUES
Coll. B. Dussart 7/06/1955 (1), 12/06/1955 (2), 13/08/1956 (3), 4/09/1956 (4)	

Carte Michelin 329/Q3 (2°30 E-45°25 N). Zooplancton peu abondant et faiblement diversifié, sans espèce dominante nette.

(1) Flacon sec. Echantillon très détritique. Zooplancton dominé par les diaptomidés.

(2) Flacon sec. Zooplancton peu abondant et peu diversifié, dominé par *Bosmina longirostris*.

(3) Présence de colonies de *Volvox* (Euchlorophycées).

ROTIFERES

Brachionidés

Kellicottia longispina (Kellicott, 1879) (1)

Keratella cochlearis (Gosse, 1851) (2,4)

Synchaetidés

Ploesoma truncatum (Levander, 1894) (présence d'œufs isolés) (1,4)

Synchaeta sp. (2,4)

Asplanchnidés

Asplanchna priodonta Gosse, 1850 (1)

Conochilidés

Conochilus unicornis Rousselet, 1892 (1,3,4)

CRUSTACES

Sididés

Diaphanosoma brachyurum (Liévin, 1848) (3,4)

Holopédidés

Holopedium gibberum Zaddach, 1855 (1,3)

Daphniidés

Ceriodaphnia quadrangula (1,3)

Daphnia cucullata G.O. Sars, 1862 (1)

Daphnia hyalina Leydig, 1860 (3,4)

Daphnia longispina O.F. Müller, 1785 (1, 4=présence de mâles)

Bosminidés

Bosmina longirostris (O.F. Müller, 1785) (1, 2=nombreux individus avec des femelles ovigères et éhippiales,3,4)

Chydoridés

Pleuroxus aduncus (Jurine, 1820) (4)

3) Commune de Saint-Priest-de-Gimel	Étang de BRACH
Coll. B. Dussart 21/09/1955 (1) 7/08/1956 (2)	

Carte Michelin 329/M4 (1°52 E-45°19 N) entre les D 26 et D 1089.

- (1) Zooplancton assez abondant, peu diversifié chez les crustacés renfermant de nombreux individus de *Ceriodaphnia quadrangula* et de *Diaphanosoma brachyurum*, cette dernière espèce en période de reproduction sexuée.
- (2) Zooplancton rare et absence anormale des rotifères faisant penser à un prélèvement non représentatif de la biocénose.

ROTIFERES

Synchaetidés

Ploesoma sp. (présence d'œufs libres typiques du genre) (1)

Polyarthra major Burckhardt, 1900 (1)

Polyarthra vulgaris Carlin, 1943 (1)

Asplanchnidés

Asplanchna priodonta Gosse, 1850 (1)

CRUSTACÉS

Sididés

Diaphanosoma brachyurum (Liévin, 1848) (1=nombreux individus et présence de mâles).

Daphniidés

Ceriodaphnia quadrangula (O.F. Müller, 1785) (1=nombreux individus)

Ceriodaphnia sp. (2)

Daphnia longispina O.F. Müller, 1785 (1)

Scapholeberis mucronata (O.F. Müller, 1776) (1)

Bosminidés

Bosmina longirostris (O.F. Müller, 1785) (1=rare,2)

Chydoridés

Acroperus harpae (Baird, 1835) (1)

Alona quadrangularis O.F. Müller, 1785 (1,2)

Chydorus sphaericus (O.F. Müller, 1785) (2)

4) Commune de Bugeat	Retenue de BUGEAT	Coll. B. Dussart 31/07/1956
-----------------------------	--------------------------	------------------------------------

Carte Michelin 329/M2 (1°56 E-45°36 N). Flacon sec. Nombreuses Euchlorophycées (*Micractinium* spp.). Echantillon très détritique (restes de crustacés). Zooplancton mal fixé, très dégradé et difficilement identifiable, peu diversifié dans ce prélèvement où les rotifères sont absents et *Ceriodaphnia* le genre le mieux représenté.

CRUSTACÉS

Sididés

Diaphanosoma brachyurum (Liévin, 1848)

Daphniidés

Ceriodaphnia sp. Très nombreux individus.

Daphnia sp.

Bosminidés

Bosmina longirostris (O.F. Müller, 1785)

5) Commune de Saint-Priest-de-GimelÉtang de CAUX	Coll. B. Dussart 21/09/1955
---	------------------------------------

Carte Michelin 329/M4 (1°52 E-45°18 N). Flacon sec. Zooplancton peu abondant et peu diversifié, dominé par les diaptomidés en majorité ovigères (non étudiés)

ROTIFERES

Brachionidés

Keratella cochlearis (Gosse, 1851)

CRUSTACÉS

Sididés

Diaphanosoma brachyurum (Liévin, 1848). Rares individus.

Daphniidés

Daphnia longispina O.F. Müller, 1785. Présence de femelles ovigères.

Bosminidés

Bosmina longirostris (O.F. Müller, 1785)

6) Commune d'Eyrein	Étang de la CHABRIERE	Coll. B. Dussart 12/06/1955
----------------------------	------------------------------	------------------------------------

Carte Michelin 329/M3 (1°57 E-45°20 N), à proximité de la N 89 Egleton-Tulle. Flacon sec. Prélèvement caractérisé par l'abondance de la Desmidiée *Micrasteria* spp. Zooplancton peu diversifié, pauvre en rotifères, plus riche en crustacés dominés par *Ceriodaphnia quadrangula*.

ROTIFERES

Synchaetidés

Ploesoma truncatum (Levander, 1894). Nombreux œufs isolés typiques de ce genre.

Conochilidés

Conochilus unicornis Rousselet, 1892

CRUSTACÉS

Sididés

Diaphanosoma brachyurum (Liévin, 1848)

Daphniidés

Ceriodaphnia quadrangula (O.F. Müller, 1785). Espèce très abondante.

Chydoridés

Alona guttata G.O. Sars, 1862

Alona quadrangularis O.F. Müller, 1785

Chydorus sphaericus (O.F. Müller, 1785)

7) Commune de Peyrelevade	Retenue de CHAMMET	Coll. B. Dussart 21/07/1955 (1) 10/10/1955 (2), 31/08/1956 (3)
----------------------------------	---------------------------	---

Carte Michelin 329/N1 (1°59 E-45°43 N).

(1) Flacon sec. Zooplancton très peu abondant. *Keratella cochlearis* est numériquement dominant et les Diaptomidés dominant en biomasse.

(2) Zooplancton pas très abondant, diversifié sans espèce dominante.

ROTIFERES

Brachionidés

Keratella cochlearis (Gosse, 1851) (1=espèce numériquement dominante)

Trichocercidés

Trichocerca (Diurella) similis (Wierzejski, 1893) (3)

Synchaetidés

Ploesoma truncatum (Levander, 1894) (2=présence de nombreux œufs libres,3)

Polyarthra major Burckhardt, 1900 (2)

Polyarthra vulgaris Carlin, 1943 (2,3)

Asplanchnidés

Asplanchna priodonta Gosse, 1850 (2,3)

CRUSTACES

Sididés

Diaphanosoma brachyurum (Liévin, 1848) (2=rare,3)

Holopédidés

Holopedium gibberum Zaddach, 1855 (3)

Daphniidés

Ceriodaphnia quadrangula (O.F. Müller, 1785) (1,2,3)

Daphnia longispina O.F. Müller, 1785 (2=rare,3)

Bosminidés

Bosmina longirostris (O.F. Müller, 1785) (1, 2=rare)

Chydoridés

Alonella rectangula G.O. Sars, 1862 (2)

Alonella nana (Baird, 1843) (1,2)

Chydorus sphaericus (O.F. Müller, 1785) (1=rare,2)

8)	Retenue du CHASTANG	Coll. B. Dussart 7/09/1956 (1)
-----------	----------------------------	---------------------------------------

Carte Michelin 329/N5 (2°00 E-45°09 N). Retenue sur la Dordogne.

(1) Zooplancton d'automne peu abondant et peu diversifié, dominé par *Ceriodaphnia quadrangula*. Données antérieures et complémentaires à celles de Dauba, 1981 (2) et Lair *et al.* (1981) (3).

ROTIFERES

Ordre Ploimida

Brachionidés

- Kellicottia longispina* (Kellicott, 1879) (2,3)
- Keratella cochlearis* (Gosse, 1851) (2,3)
- Keratella tecta* (Gosse, 1851) (3)
- Keratella quadrata* (O.F. Müller, 1786) (2,3)

Gastropodidés

- Gastropus* sp. (2,3)

Trichocercidés

- Trichocerca cylindrica* (Imhof, 1891) (2,3)
- Trichocerca elongata* (Gosse, 1886) (2,3)
- Trichocerca pusilla* (Lauterborn, 1898) (2,3)
- Trichocerca (Diurella) similis* (Wierzejski, 1893) (2,3)

Synchaetidés

- Ploesoma hudsoni* (Herrick, 1885) (2,3)
- Ploesoma truncatum* (Levander, 1894) (1,2,3)
- Polyarthra dolichoptera* Idelson, 1925 (2,3)
- Polyarthra euryptera* Wierzejski, 1893 (2,3)
- Polyarthra vulgaris* Carlin, 1943 (1,2,3)
- Polyarthra* sp. (2,3)
- Synchaeta* sp. (2,3)

Asplanchnidés

- Asplanchna brightwelli* Gosse, 1850 (2,3)
- Asplanchna priodonta* Gosse, 1850 (1,2,3)
- Asplanchna* sp. (2,3)

Testudinellidés

- Pompholyx sulcata* (Hudson, 1885) (2,3)

Filiniidés

- Filinia terminalis* (Plate, 1886) (2,3)

Conochilidés

- Conochilus* sp. (2,3)

Collothécidés

- Collotheca mutabilis* (Hudson, 1885) (2,3)

CRUSTACES

Sididés

- Diaphanosoma brachyurum* (Liévin, 1848) (1,2,3)
- Sida crystallina* (O.F. Müller, 1776) (2,3)

Holopédidés

- Holopedium gibberum* Zaddach, 1855 (2,3)

Daphniidés

- Ceriodaphnia quadrangula* (O.F. Müller, 1785) (1=espèce très abondante, 2,3)
- Daphnia longispina* O.F. Müller, 1785 (1,2,3)

Bosminidés

- Eubosmina coregoni* Baird, 1857 (1,2,3)

Chydoridés

- Alonella nana* (Baird, 1843) (2,3)
- Biapertura affinis* (Leydig, 1860) (2,3)
- Chydorus sphaericus* (O.F. Müller, 1785) (2,3)
- Eurycercus lamellatus* (O.F. Müller, 1785) (2,3)

Leptodoridés

- Leptodora kindti* (Focke, 1844) (2,3)

Sous-classe Copépodes

Cyclopidés

- Cyclops vicinus vicinus* Ulianine, 1875 (2,3)
- Diacyclops bicuspidatus* (Claus, 1857) (2,3)
- Mesocyclops leuckarti* (Claus, 1857) (2,3)

Diaptomidés

- Acanthodiaptomus denticornis* (Wierzejski, 1887) (2,3)

9) Commune de Clergoux Étang FERRIER Coll. B. Dussart 12/06/1955 (1), 3/10/1955 (2)

Carte Michelin 329/M4 (1°58 E-45°16 N), entre les D 10 et D 131.

- (1) Flacon sec. Echantillon détritique à éléments de toutes tailles dont des loricas de *Keratella cochlearis* et *Kellicottia longispina*, des restes de Chydoridés divers (dont *Alona*) et d'algues Zygothécées (*Staurostrum* spp) et Euchlorophycées (*Micractinium* spp.). Zooplancton abondant mais peu diversifié, dominé par *Ceriodaphnia quadrangula*.
- (2) Zooplancton abondant dominé par le rotifère omnivore *Asplanchna priodonta* et *Ceriodaphnia quadrangula*.

ROTIFÈRES

Brachionidés

Kellicottia longispina (Kellicott, 1879) (1)

Keratella cochlearis (Gosse, 1851) (1,2)

Synchaetidés

Ploesoma truncatum (Levander, 1894). Présence d'œufs typiques de ce genre (2)

Asplanchnidés

Asplanchna priodonta Gosse, 1850 (2=espèce très abondante)

CRUSTACÉS

Sididés

Diaphanosoma brachyurum (Liévin, 1848) (2)

Daphniidés

Ceriodaphnia quadrangula (O.F. Müller, 1785) (1=très nombreux individus. Présence de mâles et de femelles sexuées (avec éphippies) et parthénogénétiques. Espèce très féconde, 2=espèce très abondante, présence de mâles)

Bosminidés

Bosmina longirostris (O.F. Müller, 1785) (1,2)

Chydoridés

Alona quadrangularis O.F. Müller, 1785 (1)

Alonella nana (Baird, 1843) (1)

Chydorus sphaericus (O.F. Müller, 1785) (1)

Chydorus sp. (1)

10) Commune de Saint-Angel Étang de JAZEIX Coll. B. Dussart 9/10/1955

Carte Michelin 329/O2 (2°14 E-45°30 N). Prélèvement effectué en zone littorale colonisée par des macrophytes. Zooplancton peu abondant limité à la présence des crustacés diversifiés renfermant de nombreuses espèces épiphytiques.

CRUSTACÉS

Daphniidés

Ceriodaphnia quadrangula (O.F. Müller, 1785)

Daphnia cucullata G.O. Sars, 1862

Daphnia hyalina Leydig, 1860

Daphnia longispina O.F. Müller, 1785. Présence de nombreux mâles.

Simocephalus exspinosus (Koch, 1841)

Chydoridés

Alona guttata G.O. Sars, 1862

Alona quadrangularis O.F. Müller, 1785

Alonella nana (Baird, 1843)

Macrothricidés

Macrothrix hirsuticornis Norman & Brady, 1867

11) Commune de Veyrières Étang des MAISONS ROUGES Coll. B. Dussart 9/10/1955

Carte Michelin 329/P3 (2°24 E-45°29 N). Zooplancton d'automne anormalement peu abondant et peu diversifié avec les Rotifères limités à l'espèce omnivore *Asplanchna priodonta*. *Ceriodaphnia pulchella* est l'espèce la mieux représentée et *Diaphanosoma brachyurum* est en reproduction sexuée.

ROTIFÈRES

Asplanchnidés

Asplanchna priodonta Gosse, 1850

CRUSTACÉS

Sididés

Diaphanosoma brachyurum (Liévin, 1848). Présence de mâles.

Daphniidés

Ceriodaphnia pulchella G.O. Sars, 1862. Espèce abondante.

Daphnia cucullata G.O. Sars, 1862

Bosminidés

Bosmina longirostris (O.F. Müller, 1785)

12) Commune de Meymac Étang du MERLANÇON Coll. B. Dussart 25/07/1955

Carte Michelin 329/N2 (2°12 E-45°32 N). Elimination possible des rotifères par concurrence avec les très nombreuses *Daphnia longispina* en reproduction sexuée.

ROTIFERES

Brachionidés

Keratella cochlearis (Gosse, 1851)

Conochilidés

Conochilus unicornis Rousselet, 1892

CRUSTACÉS

Sididés

Diaphanosoma brachyurum (Liévin, 1848)

Daphniidés

Ceriodaphnia quadrangula (O.F. Müller, 1785)

Daphnia longispina O.F. Müller, 1785. Espèce très abondante avec présence de mâles.

Bosminidés

Bosmina longirostris (O.F. Müller, 1785)

13) Commune de Seilhac Étang NEUF de SEILHAC Coll. B. Dussart 22/07/1955

Carte Michelin 329/L3 (1°42 E-45°22 N). Près de la D 1120. Flacon sec. Echantillon détritique avec de nombreuses algues filamenteuses dégradées. Présence de la Dinophycée *Pediastrum*. Zooplancton dominé par les crustacés *Diaphanosoma brachyurum* et *Bosmina longirostris*, les rotifères étant rares.

ROTIFERES

Brachionidés

Keratella cochlearis (Gosse, 1851)

CRUSTACES

Sididés

Diaphanosoma brachyurum (Liévin, 1848). Nombreux individus.

Daphniidés

Ceriodaphnia pulchella G.O. Sars, 1862

Scapholeberis mucronata (O.F. Müller, 1776)

Bosminidés

Bosmina longirostris (O.F. Müller, 1785). Nombreux individus.

Chydoridés

Alona sp. Juvéniles indéterminables

14) Commune de Neuvic d'Ussel Étang de NEUVIC D'USSEL Coll. B. Dussart 25/07/1955

Carte Michelin 329/O3 (2°28 E-45°23 N) vers la D 47. Prélèvement en partie sec d'où quelques difficultés d'identification. Échantillon détritique, peu représentatif du zooplancton.

ROTIFERES

Synchaetidés

Ploesoma truncatum (Levander, 1894)

Polyarthra euryptera (Wierzejski, 1891)

Polyarthra vulgaris Carlin, 1943

CRUSTACÉS

Sididés

Diaphanosoma brachyurum (Liévin, 1848)

Daphniidés

Ceriodaphnia quadrangula (O.F. Müller, 1785). Présence de mâles.

Daphnia longispina O.F. Müller, 1785

15) Commune de Neuvic d'Ussel Retenue de NEUVIC-D'USSEL Coll. B. Dussart 25/07/1955

Carte Michelin 329/O3 (2°18 E-45°22 N). Retenue sur la Triouzoune. Zooplancton abondant mais peu diversifié, avec comme espèces dominantes *Ceriodaphnia pulchella* en reproduction sexuée et le rotifère omnivore *Asplanchna*.

ROTIFÈRES

Synchaetidés

Ploesoma truncatum (Levander, 1894). Présence d'œufs libres typiques de ce genre.
Polyarthra dolichoptera Idelson, 1925
Polyarthra major Burckhardt, 1900

Asplanchnidés

Asplanchna priodonta Gosse, 1850. Espèce très abondante.

CRUSTACÉS

Sididés

Diaphanosoma brachyurum (Liévin, 1848)

Daphniidés

Ceriodaphnia pulchella G.O. Sars, 1862. Espèce très abondante avec présence de mâles.

Chydoridés

Chydorus sphaericus (O.F. Müller, 1785)

**16) Commune de St-Merd-les-Oussines Étang des OUSSINES Coll. B. Dussart 21/07/1955 (1)
8/10/1955 (2)**

Carte Michelin 329/N2 (2°04 E-45°39 N), à l'est de St-Merd, au sud de la D 164.

(1) Zooplancton abondant avec dominance de *Diaphanosoma* et de *Daphnia* dans une moindre mesure.

(2) Echantillon avec de très abondantes daphnies en reproduction sexuée ayant pu entraîner par compétition la rareté ou la disparition des rotifères. Présence de Macrothricidés benthiques inféodés à des sédiments meubles ou vaseux.

ROTIFERES

Lecanidés

Lecane mira (Murray, 1913) (1)

Conochilidés

Conochilus unicornis Rousselet, 1892 (1)

CRUSTACES

Sididés

Sida crystallina (O.F. Müller, 1776). (1=rare individu)
Diaphanosoma brachyurum (Liévin, 1848). (1=très nombreux individus, espèce dominante)

Daphniidés

Ceriodaphnia sp. (1)
Daphnia longispina O.F. Müller, 1785 (1=nombreux individus dont des mâles, 2=espèce très abondante, avec mâles et femelles éhippiales)

Bosminidés

Bosmina longirostris (O.F. Müller, 1785) (2)

Chydoridés

Alona sp. (1, juvéniles indéterminables)
Alonella nana (Baird, 1843) (1)

Macrothricidés

Ilyocryptus sordidus (Liévin, 1848) (2)
Macrothrix hirsuticornis Norman & Brady, 1867 (2)

17) Commune de Peyrelevade Étang à PEYRELEVADE Coll. B. Dussart 21/07/1955

Carte Michelin 329/N1 (2°03 E-45°42 N). Zooplancton peu abondant dans cet étang, un peu diversifié avec présence de *Macrothrix laticornis*, espèce à comportement benthique.

ROTIFERES

Lecanidés

Lecane luna (O.F. Müller, 1776)
Lecane (Monostyla) lunaris (Ehrenberg, 1832)

Lépadellidés

Lepadella patella (O.F. Müller, 1773)

CRUSTACES

Daphniidés

Daphnia longispina O.F. Müller, 1785

Chydoridés

Alona guttata G.O. Sars, 1862

Alona rectangula G.O. Sars, 1862

Alonella nana (Baird, 1843)

Chydorus sphaericus (O.F. Müller, 1785)

Macrothricidés

Macrothrix laticornis (Jurine, 1820)

18) Commune de Seilhac Etang de PISSEVACHE Coll. B. Dussart 22/07/1955

Carte Michelin 329/L3 (1°43 E-45°22N). Flacon sec. Echantillon détritique avec des éléments de tailles très diverses dont de nombreuses algues filamenteuses dégradées. Présence d'Euchlorophycées (*Micractinium* spp.). Zooplancton peu abondant et très dégradé, représenté surtout par *Ceriodaphnia quadrangula*, espèce accompagnée par de nombreux Cyclopidés (non étudiés). Absence des rotifères dans l'échantillon.

CRUSTACES

Sididés

Diaphanosoma brachyurum (Liévin, 1848)

Daphniidés

Ceriodaphnia quadrangula (O.F. Müller, 1785). Très nombreux individus.

Scapholeberis mucronata (O.F. Müller, 1776)

Bosminidés

Bosmina longirostris (O.F. Müller, 1785)

Chydoridés

Acroperus harpae (Baird, 1835)

Chydorus sp.

19) Commune de Clergoux Etang PREVOT Coll. B. Dussart 12/06/1955

Carte Michelin 329/M4 (1°58 E-45°18 N). Flacon sec. Echantillon très détritique (abondants restes de *Chydorus*). Zooplancton très rare.

CRUSTACES

Chydoridés

Alona sp. juvénile

Alonella nana (Baird, 1843)

20) Commune de Saint-Clément Etang de SAINT-CLEMENT Coll. B. Dussart 22/07/1955

Carte Michelin 329/L3 (1°41 E-45°21 N). Flacon sec. Echantillon un peu détritique (algues filamenteuses dégradées). Zooplancton rare et peu diversifié dominé en nombre d'individus par le petit Chydoridé *Alonella nana* et en biomasse par *Daphnia longispina*.

RÔTIFÈRES

Lecanidés

Lecane cf. *mira* (Murray, 1913)

CRUSTACES

Daphniidés

Ceriodaphnia sp. Individus rares et dégradés.

Daphnia longispina O.F. Müller, 1785. Nombreux individus. Espèce dominante en biomasse.

Chydoridés

Alona costata G.O. Sars, 1862

Alonella nana (Baird, 1843). Très nombreux individus, nombreuses femelles ovigères. Espèce numériquement dominante. Le plus petit des Chydoridés (0,23 mm).

21) Commune de St-Hilaire-les-Courbes Etang de SAINT-HILAIRE Coll. B. Dussart 7/08/1956

Carte Michelin 329/L2 (1°50 E-45°37 N). Flacon sec. Zooplancton rare et très dégradé où seuls quelques crustacés ont pu être partiellement identifiés.

CRUSTACES

Sididés

Diaphanosoma brachyurum (Liévin, 1848)

Daphniidés
Daphnia sp.

22) Commune de St-Merd-de-Lapleau Fossé à SAINT-MERD Coll. B. Dussart 13/06/1955

Carte Michelin 329/N4 (2°05 E-45°16 N). Prélèvement très détritique. Zooplancton peu abondant, limité aux crustacés dominés par *Diaphanosoma brachyurum*, les rotifères étant absents dans l'échantillon.

CRUSTACES

Sididés

Diaphanosoma brachyurum (Liévin, 1848). Très nombreux individus, espèce dominante.

Daphniidés

Daphnia cucullata G.O. Sars, 1862

Bosminidés

Bosmina longirostris (O.F. Müller, 1785)

Chydoridés

Alonella nana (Baird, 1843)

23) Commune de Marcillac-la-Croisille Mare à la TEYSSONNIERE Coll. B. Dussart 12/06/1955

Carte Michelin 329/N4 (2°01 E-45°15 N). Prélèvement détritique. Phytoplancton de mare avec des Euchlorophycées très nombreuses et des algues filamenteuses. Zooplancton peu abondant avec surtout des Chydoridés.

ROTIFERES

Brachionidés

Brachionus cf. *dimidiatus* (Bryce, 1931)

Lecanidés

Lecane luna (O.F. Müller, 1776)

CRUSTACES

Daphniidés

Ceriodaphnia sp. (juvéniles)

Chydoridés

Alonella nana (Baird, 1843)

Chydorus sphaericus (O.F. Müller, 1785)

Chydorus sp.

24) Commune de Treignac Retenue de TREIGNAC Coll. B. Dussart 7/08/1956

Carte Michelin 329/L2 (1°49 E-45°33 N). Flacon sec. Échantillon très détritique. Zooplancton très rare et non représentatif (une seule espèce reconnue).

CRUSTACÉS

Daphniidés

Daphnia longispina O.F. Müller, 1785

25) Commune de Lapleau Retenue de la VIEILLE ÉGLISE Coll. B. Dussart 13/06/1955

Carte Michelin 329/O4 (2°105 E-45°17 N). Retenue sur la Luzège. Flacon sec d'où des difficultés d'identification. Échantillon très détritique pris en zone benthique (présence de sable, restes d'*Alona*). Zooplancton très rare et non représentatif (deux taxons reconnus).

CRUSTACÉS

Bosminidés

Bosmina longirostris (O.F. Müller, 1785)

Chydoridés

Alona sp.

2. LE ZOOPLANCTON EN HAUTE-VIENNE

2.1. LISTE DES TAXONS OBSERVES

Phylum ROTIFERES

Brachionidés

Brachionus calyciflorus amphiceros (Ehrenberg, 1838)

Brachionus calyciflorus f. *anuraeiformis* (Brehm, 1909)

Brachionus falcatus Zacharias, 1898

Brachionus patulus (O.F. Müller, 1786)
Brachionus quadridentatus melheni (Barrois & Daday, 1894)
Kellicottia longispina (Kellicott, 1879)
Keratella cochlearis (Gosse, 1851)
Keratella quadrata (O.F. Müller, 1786)

Euchlanidés

Euchlanis dilatata Ehrenberg, 1832
Euchlanis triquetra Ehrenberg, 1838

Lecanidés

Lecane luna (O.F. Müller, 1776)
Lecane cf. *mira* (Murray, 1913)
Lecane stichaea Haring, 1913

Trichocercidés

Trichocerca cf. *cylindrica* (Imhof, 1891)
Trichocerca (*Diurella*) *similis* (Wierzejski, 1893)

Synchaetidés

Ploesoma truncatum (Levander, 1894)
Ploesoma sp. (présence d'œufs libres typiques du genre)
Polyarthra dolichoptera Idelson, 1925
Polyarthra euryptera (Wierzejski, 1891)
Polyarthra minor Voigt, 1904
Polyarthra vulgaris Carlin, 1943
Synchaeta pectinata Ehrenberg, 1832
Synchaeta sp.

Asplanchnidés

Asplanchna priodonta Gosse, 1850

Hexarthridés

Hexarthra mira (Hudson, 1871)

Embranchement ARTHROPODES
Classe CRUSTACÉS

Sous-classe Branchiopodes

Ordre Cténopodes

Sididés

Sida crystallina (O.F. Müller, 1776)
Diaphanosoma brachyurum (Liévin, 1848)

Holopédidés

Holopedium gibberum Zaddach, 1855

Ordre Anomopodes

Daphniidés

Ceriodaphnia cf. *dubia* Richard, 1894
Ceriodaphnia pulchella G.O. Sars, 1862. Très nombreux individus.
Ceriodaphnia quadrangula (O.F. Müller, 1785)
Ceriodaphnia sp.
Daphnia hyalina Leydig, 1860
Daphnia longispina O.F. Müller, 1776
Daphnia sp.
Scapholeberis mucronata (O.F. Müller, 1776)

Bosminidés

Bosmina longirostris (O.F. Müller, 1785)

Chydoridés

Acroperus harpae (Baird, 1835)
Alona quadrangularis O.F. Müller, 1785
Alona rectangula G.O. Sars, 1862
Alonella nana (Baird, 1843)
Biapertura affinis (Leydig, 1860)
Chydorus sphaericus (O.F. Müller, 1776)
Chydorus sp.
Eurycercus lamellatus (O.F. Müller, 1776)
Graptoleberis testudinaria (S. Fischer, 1848)
Pleuroxus aduncus (Jurine, 1820)
Pleuroxus denticulatus Birge, 1879

Pleuroxus laevis G.O. Sars, 1862
Pleuroxus trigonellus (O.F. Müller, 1785)
Pleuroxus truncatus (O.F. Müller, 1785)

Sous-classe Copépodes

Ordre Cyclopoïdes

Cyclopidés

Macrocyclops fuscus (Jurine, 1820)
Eucyclops serrulatus (Fischer, 1851)

2.2. LISTE DES SITES ÉTUDIÉS EN HAUTE-VIENNE (cf. carte p. 145)

La mention « flacon sec » concerne des échantillons qui ont été réhydratés, mais où l'identification des organismes (généralement détériorés) reste souvent difficile, ce qui limite le nombre de taxons recensés et entraîne une connaissance très partielle de la composition de la biocénose.

1) Commune de Marval Étang de BALLERAND Coll. B. Dussart 20/09/1955

Carte Michelin 325/B7 (0°47 E-45°36 N) vers la D 64. Zooplancton riche et diversifié, avec dominance de *Brachionus calyciflorus* et *Ceriodaphnia quadrangula* dans un étang encore chaud en automne (19°C).

ROTIFÈRES

Brachionidés

Brachionus calyciflorus amphiceros (Ehrenberg, 1838). Très nombreux individus, dominant.
Brachionus calyciflorus f. *anuraeiformis* (Brehm, 1909). Très nombreux individus, dominant.
Brachionus falcatus Zacharias, 1898
Keratella cochlearis (Gosse, 1851)

Trichocercidés

Trichocerca cf. (*Diurella*) *similis* (Wierzejski, 1893)

Synchaetidés

Ploesoma sp. (présence d'œufs libres typiques du genre)
Polyarthra euryptera (Wierzejski, 1891)
Polyarthra minor Voigt, 1904
Polyarthra vulgaris Carlin, 1943

Asplanchnidés

Asplanchna priodonta Gosse, 1850

CRUSTACÉS

Sididés

Diaphanosoma brachyurum (Liévin, 1848)

Holopédidés

Holopedium gibberum Zaddach, 1855

Daphniidés

Ceriodaphnia quadrangula (O.F. Müller, 1785). Très nombreux individus, espèce dominante.
Daphnia longispina O.F. Müller, 1776

Bosminidés

Bosmina longirostris (O.F. Müller, 1785)

Chydoridés

Acroperus harpae (Baird, 1835)
Chydorus sphaericus (O.F. Müller, 1776)

2) Commune de Beaune-les-Mines Étang de BEAUNE Coll. B. Dussart 24/09/1955

Carte Michelin 325/E5 (1°18 E-45°55 N). D 39. Flacon sec. Milieu acide en refroidissement automnal (17°C). Échantillon détritique à éléments de tailles très variées. Zooplancton abondant, souvent dégradé, mais avec plusieurs espèces bien représentées. Présence d'*Holopedium gibberum*, espèce fréquente en milieu acide et pauvre en calcaire.

ROTIFÈRES

Brachionidés

Brachionus falcatus Zacharias, 1898
Keratella cochlearis (Gosse, 1851)

Trichocercidés

Trichocerca cf. *cylindrica* (Imhof, 1891)

Synchaetidés

Ploesoma truncatum (Levander, 1894). Nombreux individus, présence de nombreux œufs libres.

Polyarthra minor Voigt, 1904

Polyarthra vulgaris Carlin, 1943. Très nombreux individus.

Synchaeta sp.

Asplanchnidés

Asplanchna priodonta Gosse, 1850. Nombreux individus.

CRUSTACÉS

Sididés

Diaphanosoma brachyurum (Liévin, 1848). Présence de mâles.

Holopédidés

Holopedium gibberum Zaddach, 1855

Daphniidés

Ceriodaphnia pulchella G.O. Sars, 1862. Très nombreux individus.

Bosminidés

Bosmina longirostris (O.F. Müller, 1785)

Chydoridés

Chydorus sp.

3) Commune de Thouron Étang de CHATEAU-SUR-OULON Coll. B. Dussart 13/10/1955 (1) 5/12/1955 (2)

Carte Michelin 325/E5 (1°13 E-45°00 N) D 96.

(1) Etang froid en automne (14°C). Zooplancton peu abondant, diversifié chez les crustacés et dominé par *Asplanchna priodonta*

(2) Flacon sec. Zooplancton peu abondant, moins diversifié qu'en octobre, encore dominé par *Asplanchna priodonta* accompagné par *Keratella cochlearis* en décembre.

ROTIFÈRES

Brachionidés

Keratella cochlearis (Gosse, 1851) (1, 2=nombreux individus)

Synchaetidés

Polyarthra cf. *vulgaris* Carlin, 1943 (1)

Asplanchnidés

Asplanchna priodonta Gosse, 1850. (1=nombreux individus, 2=très nombreux individus)

CRUSTACÉS

Daphniidés

Ceriodaphnia sp. (juvéniles) (1)

Daphnia sp. (juvéniles) (1)

Bosminidés

Bosmina longirostris (O.F. Müller, 1785) (1,2)

Chydoridés

Acroperus harpae (Baird, 1835) (1,2)

Alona quadrangularis O.F. Müller, 1785 (2)

Alona rectangula G.O. Sars, 1862 (1)

Alonella nana (Baird, 1843) (1,2)

Pleuroxus aduncus (Jurine, 1820) (2)

Pleuroxus trigonellus (O.F. Müller, 1785) (1)

Pleuroxus truncatus (O.F. Müller, 1785) (1)

4) Commune de Saint-Priest-Taurion Retenue du CHAUVAN Coll. B. Dussart 6/09/1955 (1) 3/12/1955 (2)

Carte Michelin 325/F5 (1°24 E-45°53 N), D 44.

(1) Flacon sec. Échantillon détritrique à gros granules, restes de Cyclopidés et de *Bosmina*. Milieu chaud en fin d'été (20,2 à 21,5°C). Zooplancton peu abondant représenté surtout par *Bosmina longirostris*.

(2) Flacon sec. Retenue à eau acide et froide (8°C). Échantillon très détritrique de toutes tailles (restes de *Bosmina* et *Alonella*, algues filamenteuses détritriques). Pas d'espèce dominante.

ROTIFÈRES

Brachionidés

Keratella cochlearis (Gosse, 1851) (1,2)

Keratella quadrata (O.F. Müller, 1786) (2)

Euchlanidés

Euchlanis sp. (2)

Lecanidés

Lecane luna (O.F. Müller, 1776) (1)

Lecane cf. *mira* (Murray, 1913) (2)

Synchaetidés

Synchaeta sp. (2)

CRUSTACÉS

Sididés

Diaphanosoma brachyurum (Liévin, 1848) (1,2)

Daphniidés

Ceriodaphnia sp. (1=2=individus trop décomposés pour être identifiables)

Bosminidés

Bosmina longirostris (O.F. Müller, 1785) (1=très nombreux individus, espèce dominante,2)

Chydoridés

Alonella nana (Baird, 1843) (2)

Chydorus sp. (2)

5) Commune de Cieux Étang de CIEUX Coll. B. Dussart 19/10/1955 (1)

Carte Michelin 325/D5 (1°03 E-45°59 N) entre les D 711 et D 39. Flacon sec. Milieu acide et encore tiède en automne (16°C). Prélèvement renfermant de nombreuses algues filamenteuses détritiques et un sable abondant. Présence de *Pediastrum* sp. (Euchlorophycées coloniales). Individus souvent dégradés dans un zooplancton abondant. Données complétant celles établies en 1892 par Richard (1895).(2)

ROTIFERES

Brachionidés

Kellicottia longispina (Kellicott, 1879) (1)

Keratella cochlearis (Gosse, 1851) (1)

CRUSTACÉS

Sididés

Sida crystallina (O.F. Müller, 1776) (2)

Diaphanosoma brachyurum (Liévin, 1848) (1)

Daphniidés

Ceriodaphnia pulchella G.O. Sars, 1862 (1=nombreux individus,2)

Bosminidés

Bosmina longirostris (O.F. Müller, 1785) (1,2)

Chydoridés

Acroperus harpae (Baird, 1835) (2)

Alonella nana (Baird, 1843) (2)

Biapertura affinis (Leydig, 1860) (2)

Graptoleberis testudinaria (S. Fischer, 1848) (2)

Chydorus sphaericus (O.F. Müller, 1776) (2)

Cyclopidés

Cyclops sp. (2)

Eucyclops serrulatus (Fischer, 1851) (2)

Macrocyclus fuscus (Jurine, 1820) (2)

6) Commune de Verneuil-sur-Vienne Étang des CLIDES Coll. B. Dussart 12/10/1955

Carte Michelin 325/D5 (1°08 E-45°51 N), D 941. Flacon sec. Milieu acide en refroidissement automnal (14°C). Zooplancton peu abondant et très peu diversifié dans cet échantillon.

ROTIFERES

Brachionidés

Keratella cochlearis (Gosse, 1851). Nombreux individus.

CRUSTACÉS

Bosminidés

Bosmina longirostris (O.F. Müller, 1785). Nombreux individus.

7) Commune de Thouron Étang de COMBATISON Coll. B. Dussart 13/10/1955

Carte Michelin 325/E5 (1°13 E-45°00 N) à proximité de la D 96. Etang frais en automne (14°C). Zooplancton peu abondant, bien diversifié chez les Rotifères et dominé par *Ceriodaphnia quadrangula*.

ROTIFÈRES

Brachionidés

- Kellicottia longispina* (Kellicott, 1879)
- Keratella cochlearis* (Gosse, 1851)
- Keratella quadrata* (O.F. Müller, 1786)

Synchaetidés

- Ploesoma truncatum* (Levander, 1894)
- Polyarthra vulgaris* Carlin, 1943
- Synchaeta* sp.

Asplanchnidés

- Asplanchna priodonta* Gosse, 1850

CRUSTACÉS

Daphniidés

- Ceriodaphnia quadrangula* (O.F. Müller, 1785). Très nombreux individus, espèce dominante.
- Ceriodaphnia* cf. *dubia* Richard, 1894
- Daphnia hyalina* Leydig, 1860

8) Commune de Razès Étang de COUZE Coll. B. Dussart 14/01/1956

Carte Michelin 325/F4 (1°20 E-46°02 N) vers l'A 20. Flacon sec. Milieu acide et froid (6°C). Échantillon très détritique à granules fins, sans organisme intact identifiable.

CRUSTACÉS

Chydoridés

- Chydorus* sp. (exosquelette seul)

9) Commune de Compreignac Étang de la CROUZILLE Coll. B. Dussart 24/09/1955

Carte Michelin 325/E5 (1°20 E-45°59 N) entre l'A 20 et la D 5. Etang encore tiède (17-18°C). Prélèvement riche en zooplancton, et spécialement en rotifères pourtant peu diversifiés.

ROTIFÈRES

Brachionidés

- Keratella cochlearis* (Gosse, 1851). Très nombreux individus, espèce dominante.

Synchaetidés

- Ploesoma truncatum* (Levander, 1894). Espèce relativement nombreuse, avec présence de nombreux œufs libres typiques du genre.
- Synchaeta* sp.

Asplanchnidés

- Asplanchna priodonta* Gosse, 1850

CRUSTACÉS

Sididés

- Diaphanosoma brachyurum* (Liévin, 1848)

Daphniidés

- Ceriodaphnia* sp. (juvéniles)

Bosminidés

- Bosmina longirostris* (O.F. Müller, 1785)

Chydoridés

- Alonella nana* (Baird, 1843)
- Chydorus sphaericus* (O.F. Müller, 1776)
- Chydorus* sp.

10) Commune de Fromental Étang de FROMENTAL Coll. B. Dussart 14/12/1955

Carte Michelin 325/F4 (1°23 E-45°96 N). Flacon sec. Etang froid (5°C) et acide. Échantillon détritique à éléments fins, avec des fragments végétaux et des restes de *Bosmina* et *Chydorus*.

Zooplancton peu abondant avec *Bosmina longirostris* espèce bien représentée, et *Ceriodaphnia quadrangula* en phase de reproduction sexuée.

ROTIFÈRES

Brachionidés

Keratella cochlearis (Gosse, 1851). Nombreux individus.

Lecanidés

Lecane sp.

Asplanchnidés

Asplanchna priodonta Gosse, 1850. Rares individus.

CRUSTACÉS

Daphniidés

Ceriodaphnia quadrangula (O.F. Müller, 1785). Présence de femelles à éphippies et de mâles.

Bosminidés

Bosmina longirostris (O.F. Müller, 1785). Nombreux individus.

Chydoridés

Alona sp. Quelques juvéniles dégradés.

Chydorus sp.

11) Commune de Saint-Sylvestre Étang de GOUILLET Coll. B. Dussart 26/09/1955

Carte Michelin 325/F5 (1°22 E-45°51 N) sur la D 44. Flacon sec. Milieu acide en refroidissement automnal (17°C). Échantillon détritique à éléments de tailles très variées. Zooplancton peu abondant et très dégradé.

ROTIFERES

Brachionidés

Keratella cochlearis (Gosse, 1851)

CRUSTACÉS

Sididés

Diaphanosoma brachyurum (Liévin, 1848). Rares individus.

Daphniidés

Ceriodaphnia cf. *quadrangula* (O.F. Müller, 1785)

Chydoridés

Alona sp.

12) Commune de Saint-Junien Retenue du GUÉ-GIRAUD Coll. B. Dussart 14/12/1955

Carte Michelin 325/C5 (0°55 E-45°53 N) D 21. Flacon sec. Milieu acide et froid (6°C). Prélèvement détritique à particules de toutes tailles d'origine surtout benthique (restes de *Pediastrum* spp, nombreux restes d'*Alonella*, *Alonella*, *Chydorus*). Zooplancton peu abondant.

ROTIFERES

Brachionidés

Keratella cochlearis (Gosse, 1851). Rare

Lecanidés

Lecane stichaea Haring, 1913

CRUSTACÉS

Chydoridés

Acroperus harpae (Baird, 1835). Quelques femelles ovigères.

Alona sp. Individus dégradés non identifiables.

Alonella nana (Baird, 1843)

Graptoleberis testudinaria (S. Fischer, 1848)

Pleuroxus aduncus (Jurine, 1820)

13) Commune de Peyrat-le-Château Retenue du MONT LARRON Coll. B. Dussart 12/01/1956

Carte Michelin 325/H6 (1°43 E-45°49 N). Retenue très froide (3°C). Échantillon très détritique (dû principalement à de très nombreux restes de carapaces d'*Alona* non identifiables). Zooplancton peu abondant et peu diversifié en hiver, composé surtout de rotifères.

ROTIFÈRES

Brachionidés

Kellicottia longispina (Kellicott, 1879)

Euchlanidés

Euchlanis dilatata Ehrenberg, 1832

Euchlanis triquetra Ehrenberg, 1838

Lecanidés

Lecane luna (O.F. Müller, 1776)

Synchaetidés

Polyarthra vulgaris Carlin, 1943

CRUSTACÉS

Chydoridés

Alonella nana (Baird, 1843)

14) Commune de Le-Palais-sur-Vienne Retenue du PALAIS Coll. B. Dussart 6/09/1955

Carte Michelin 325/E5 (1°20 E-45°52 N), retenue sur la Vienne entre les D 29 et D 140. Prélèvement détritique à particules fines et grossières (restes de Chydoridés, *Bosmina* et *Alonella*, fragments végétaux, nombreuses algues filamenteuses). Milieu acide et chaud en fin d'été (21°C). Zooplancton peu abondant dominé par le petit *Bosmina longirostris*.

ROTIFÈRES

Brachionidés

Brachionus patulus (O.F. Müller, 1786)

Brachionus quadridentatus melheni (Barrois & Daday, 1894)

Keratella cochlearis (Gosse, 1851)

Trichocercidés

Trichocerca cf. (*Diurella*) *similis* (Wierzejski, 1893)

Synchaetidés

Polyarthra dolichoptera Idelson, 1925

CRUSTACÉS

Sididés

Diaphanosoma brachyurum (Liévin, 1848)

Daphniidés

Scapholeberis mucronata (O.F. Müller, 1776)

Bosminidés

Bosmina longirostris (O.F. Müller, 1785). Très nombreux individus, souvent ovigères. Espèce dominante.

Chydoridés

Alonella nana (Baird, 1843)

Pleuroxus denticulatus Birge, 1879

15) Commune de Saint-Auvent Étang de la POUGE Coll. B. Dussart 15/12/1955

Carte Michelin 325/C6 (0°56 E-45°47 N). Milieu froid (7°C) et acide. Echantillon très détritique et à dominante benthique (nombreuses spirogyres dégradées, thèques de *Micractinium*, *Pediastrum* et frustules de Diatomées, restes de *Bosmina*, *Chydorus* et *Alonella*). Zooplancton assez abondant, représenté surtout par les Cyclopidés (non étudiés), les autres espèces étant peu représentées à l'exception du rotifère *Keratella cochlearis*.

ROTIFÈRES

Brachionidés

Keratella cochlearis (Gosse, 1851). Nombreux individus.

Euchlanidés

Euchlanis dilatata Ehrenberg, 1832

Asplanchnidés

Asplanchna priodonta Gosse, 1850

CRUSTACÉS

Chydoridés

Acroperus harpae (Baird, 1835)

Alona quadrangularis O.F. Müller, 1785. Rares individus.

Alonella nana (Baird, 1843)

Eurycerus lamellatus (O.F. Müller, 1776)

Pleuroxus aduncus (Jurine, 1820)

16) Commune de Bessines-sur-Gartempe Étang de SAGNAT Coll. B. Dussart 14/01/1956

Carte Michelin 325/F4 (1°21 E-46°06 N), entre les D 21 et D 220. Flacon sec. Étang froid (4°C) et acide. Echantillon très détritique (invasion d'algues filamenteuses très dégradées, restes de *Bosmina*). Zooplancton peu abondant, dominé par les Brachionidés et *Alonella nana*.

ROTIFÈRES

Brachionidés

Kellicottia longispina (Kellicott, 1879). Très nombreux individus, souvent ovigères.

Keratella cochlearis (Gosse, 1851). Très nombreux individus.

Lecanidés

Lecane luna (O.F. Müller, 1776)

CRUSTACÉS

Daphniidés

Ceriodaphnia sp. Individus trop dégradés pour être identifiables.

Daphnia longispina O.F. Müller, 1776. Quelques femelles ovigères.

Bosminidés

Bosmina longirostris (O.F. Müller, 1785)

Chydoridés

Alona rectangula G.O. Sars, 1862

Alonella nana (Baird, 1843). Nombreux individus

**17) Commune de Saint-Martin-Terressus Retenue de SAINT-MARC
Coll. B. Dussart 3/09/1955 (1), 3/12/1955 (2)**

Carte Michelin 325/F5 (1°27 E-45°56 N).

(1) Flacon sec. Milieu acide, chaud en fin d'été (22 à 23°C). Zooplancton peu abondant et dégradé, rareté des Rotifères, mais très nette importance de *Diaphanosoma brachyurum*.

(2) Milieu en cours de refroidissement (9°C). Échantillon détritique (Euchlorophycées dégradées dont *Micractinium* sp, restes de *Chydorus*, *Alona*, *Bosmina*, *Leptodora*). Flacon sec. Zooplancton peu abondant, souvent dégradé, dominé par *Bosmina longirostris*.

ROTIFERES

Brachionidés

Keratella cochlearis (Gosse, 1851) (1,2)

Trichocercidés

Trichocerca (Diurella) similis (Wierzejski, 1893) (2)

CRUSTACÉS

Sididés

Diaphanosoma brachyurum. (1) Très nombreux individus. Espèce dominante, très féconde.

Daphniidés

Ceriodaphnia cf. *quadrangula* (2) Individus très dégradés.

Ceriodaphnia sp. (1) Individus dégradés non identifiables.

Bosminidés

Bosmina longirostris (O.F. Müller, 1785) (1, 2=nombreux individus)

Chydoridés

Chydorus sphaericus (O.F. Müller, 1785) (2)

Pleuroxus aduncus (Jurine, 1820) (2)

**18) Commune de Thouron Étang de TRICHERIE Coll. B. Dussart 13/10/1955 (1),
5/12/1955 (2)**

Carte Michelin 325/E5 (1°14 E-46°01 N) entre les D 5 et D 96.

(1) Zooplancton abondant et bien diversifié dans un étang froid (8°C), avec une nette dominance d'*Asplanchna priodonta* en octobre.

(2) Étang froid (6°C) et acide. Echantillon très détritique généralement fin, avec des restes d'*Alonella nana*. Zooplancton peu abondant dominé par le petit Chydoridé *Alonella nana*.

ROTIFÈRES

Brachionidés

Keratella cochlearis (Gosse, 1851) (2)

Lecanidés

Lecane luna (O.F. Müller, 1776) (2)

Synchaetidés

Ploesoma truncatum (Levander, 1894) (2)

Polyarthra vulgaris Carlin, 1943 (1)

Synchaeta pectinata Ehrenberg, 1832 (2)

Asplanchnidés

Asplanchna priodonta Gosse, 1850 (1= très nombreux individus, espèce dominante, 2)

Hexarthridés

Hexarthra mira (Hudson, 1871) (2)

CRUSTACÉS

Daphniidés

Ceriodaphnia sp. (2=individus trop dégradés pour être identifiables)

Bosminidés

Bosmina longirostris (O.F. Müller, 1785) (1)

Chydoridés

Acroperus harpae (Baird, 1835) (1)

Alona quadrangularis O.F. Müller, 1785 (1,2)

Alonella nana (Baird, 1843) (1, 2=nombreux individus)

Chydorus sphaericus (O.F. Müller, 1776) (1)

Pleuroxus aduncus (Jurine, 1820) (2)

Pleuroxus trigonellus (O.F. Müller, 1785) (1)

Pleuroxus truncatus (O.F. Müller, 1785) (2)

19) Commune de la Geneytouse	Étang des TRONCHÈRES	Coll. B. Dussart 6/12/1955
-------------------------------------	-----------------------------	-----------------------------------

Carte Michelin 325/F6 (1°28 E-45°47 N) vers la D 979. Flacon sec. Milieu acide. Echantillon très détritique et surtout benthique à éléments de toutes tailles (restes de *Bosmina*, *Chydorus*, *Alona* sp. et *Alonella nana*). Zooplancton rare où *Acroperus harpae* est l'espèce la mieux représentée.

ROTIFÈRES

Brachionidés

Keratella cochlearis (Gosse, 1851)

CRUSTACÉS

Sididés

Diaphanosoma brachyurum (Liévin, 1848)

Bosminidés

Bosmina longirostris (O.F. Müller, 1785). Femelles ovigères.

Chydoridés

Acroperus harpae (Baird, 1835). Nombreux individus.

Alonella nana (Baird, 1843)

Chydorus sphaericus (O.F. Müller, 1776)

Pleuroxus laevis G.O. Sars, 1862

20) Prélèvement vers Châteaucourt	Retenue de VASSIVIERE	Coll. B. Dussart 2/09/1955 (1)
Prélèvement près de Jansanat		Coll. B. Dussart 4/12/1955 (2)

Carte Michelin 325/I6. La retenue de Vassivière, partagée entre deux départements, a été l'objet de deux sites de prélèvements, l'un en Haute-Vienne en septembre 1955, l'autre dans le Creuse en décembre 1955. Ces deux études ont été regroupées pour une connaissance améliorée de la biocénose.

- (1) Retenue de Vassivière en Haute-Vienne. Carte Michelin 325/I6 (1°52 E-45°47 N) en bordure de la D 43 vers Châteaucourt. Flacon sec. Milieu acide, à température encore élevée en fin d'été (22,5°C), Echantillon très détritique fin, avec des restes d'*Alona*, *Alonella*, *Eurycercus* et des thèques de *Micractinium* (Euchlorophycée). Zooplancton un peu abondant mais guère diversifié, représenté surtout par *Diaphanosoma brachyurum* avec *Holopedium gibberum*, espèce de milieux acides (pH compris entre 4,5 et 7) et pauvres en calcaire.
- (2) Retenue de Vassivière dans la Creuse. Carte Michelin 325/I6 (1°54 E-45°49 N) entre les D 3 et D 312 vers Jansanat. Flacon sec. Milieu acide et très froid (4°C). Zooplancton très peu abondant et guère diversifié, représenté surtout par les Diaptomidés (non étudiés), les autres espèces n'étant qu'accompagnatrices.

ROTIFÈRES

Brachionidés

Brachionus falcatus Zacharias, 1898 (2=rare individus)

Kellicottia longispina (Kellicott, 1879) (1,2)

Keratella cochlearis (Gosse, 1851) (1,2)

Lecanidés

Lecane luna (O.F. Müller, 1776) (2)

Synchaetidés

Polyarthra vulgaris Carlin, 1943 (1)

CRUSTACÉS

Sididés

Diaphanosoma brachyurum (Liévin, 1848) (1= nombreux individus,2)

Holopédidés

Holopedium gibberum Zaddach, 1855 (1= nombreux individus,2)

Daphniidés

Ceriodaphnia quadrangula (O.F. Müller, 1785) (1,2)

Daphnia longispina O.F. Müller, 1776 (2)

Bosminidés

Bosmina longirostris (O.F. Müller, 1785) (2=rare individus)

Chydoridés

Alona sp. (2=individus juvéniles)

Alonella nana (Baird, 1843) (1,2)

Eurycerus lamellatus (O.F. Müller, 1776) (1)

Références bibliographiques

DAUBA, F., 1981. – Etude comparative de la faune des poissons dans les écosystèmes de deux réservoirs : Luzech (Lot) et Chastang (Dordogne). Thèse 3^{ème} cycle Inst. Nat. Polytech. Toulouse, 179p.

LAIR, N., AMBLARD, C., VINOT, D., FRANCEZ, A.-J., SANCELME, M., 1981. – Étude du plancton du lac de Chastang. Site de Redenat. Rapport Univ. Clermont II, Équipe Hydrobiologie régionale, 24 p.

RICHARD, J., 1895. – Contribution à la faune des entomostracés de la France. *Feuille des Jeunes Naturalistes* 3^{ème} série, 294, 81-84.

SÉLECTION DU READER'S DIGEST, 1974. – Guide des Merveilles naturelles de la France, 688 p.

Remerciements

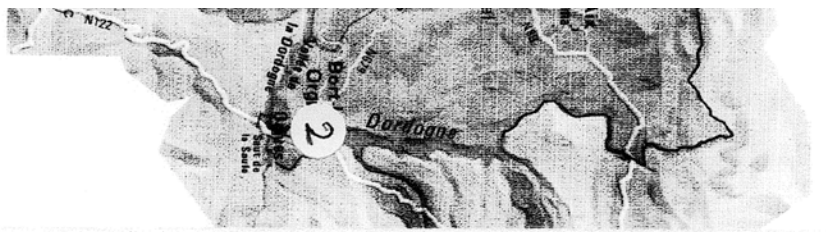
Mes remerciements à Sélection du Reader's Digest pour leur aimable autorisation concernant la reproduction des cartes départementales.

Carte 1 : Liste des sites en Corrèze (fond de carte par Sélection du Reader's Digest, 1974)

- 1 Etang du Bec
- 2 Retenue de Bort-les-Orgues
- 3 Etang de Brach
- 4 Retenue de Bugeat
- 5 Etang de Caux
- 6 Etang de la Chabrière
- 7 Retenue de Chammet
- 8 Retenue du Chastang
- 9 Etang Ferrier
- 10 Etang de Jazeix
- 11 Etang des Maisons Rouges
- 12 Etang du Merlançon
- 13 Etang Neuf de Seilhac
- 14 Etang de Neuvic d'Ussel
- 15 Retenue de Neuvic d'Ussel
- 16 Etang des Oussines
- 17 Etang de Peyrelevade
- 18 Etang de Pissevache
- 19 Etang Prévot
- 20 Etang de Saint-Clément
- 21 Etang de Saint-Hilaire
- 22 Fossé à Saint-Merd-de-Lapleau
- 23 Mare à la Teissonnière
- 24 Retenue de Treignac
- 25 Retenue de la Vieille Église

Anna

Carte



Carte 2. Liste des sites en Haute-Vienne (fond de carte par Sélection du Reader's Digest, 1974)

- 1 Étang de Ballerand
- 2 Étang de Beaune
- 3 Étang de Château-sur-Oulon
- 4 Retenue du Chauvan
- 5 Étang de Cieux
- 6 Étang des Clides
- 7 Étang de Combatison
- 8 Étang de Couze
- 9 Étang de la Cruzille
- 10 Étang de Fromental
- 11 Étang de Gouillet
- 12 Retenue du Gué-Girand
- 13 Barrage du Mont Larron
- 14 Retenue du Palais
- 15 Étang de la Pouge
- 16 Étang de Sagnat
- 17 Retenue de Saint-Marc
- 18 Étang de Tricherie
- 19 Étang des Tronchères
- 20 Retenue de Vassivière

Carte 2. Liste des sites en Haute-Vienne (fond de carte par Sélection du Reader's Digest, 1974)

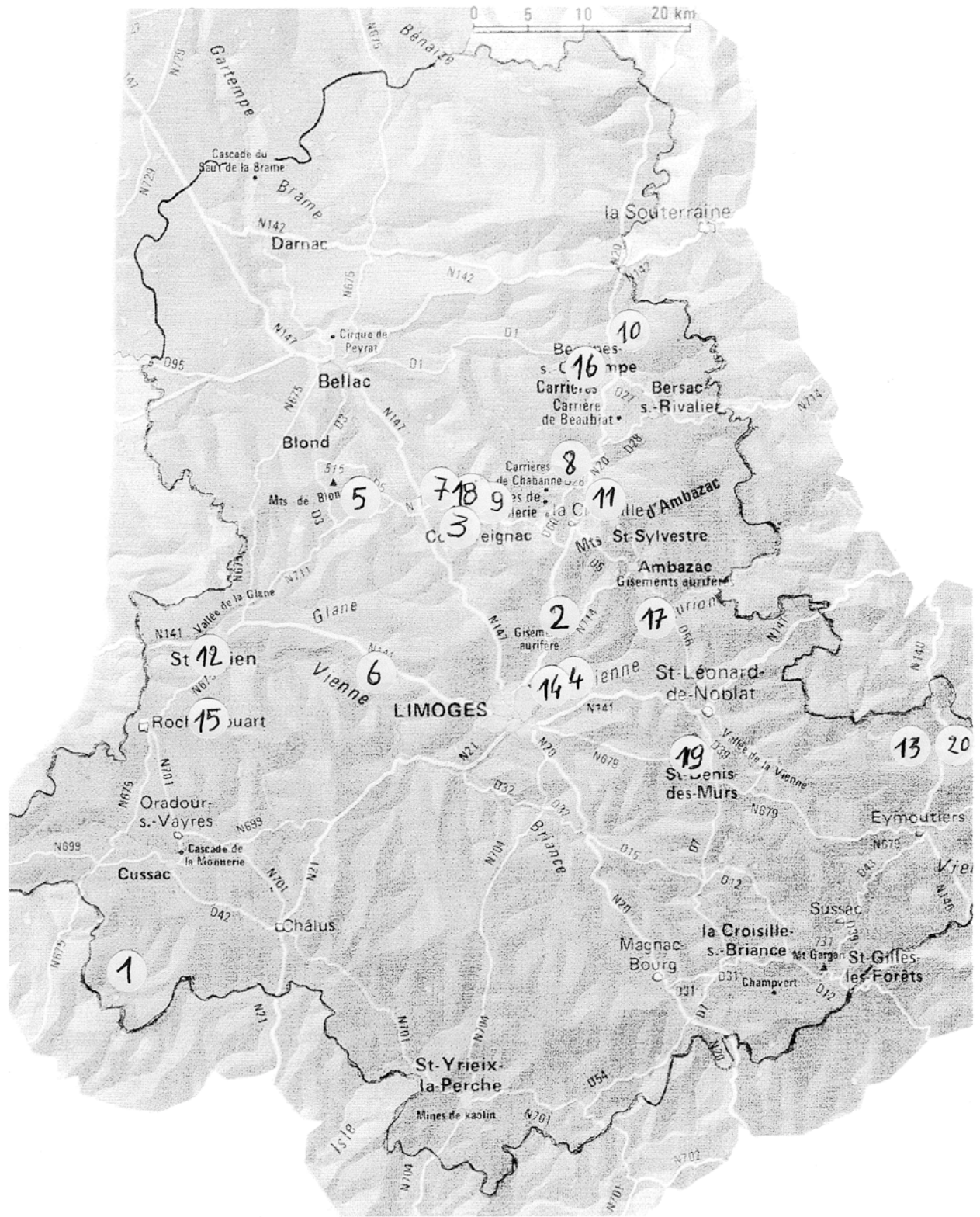




Photo 1. *Brachionus patulus* (0,23 mm). La lorica (carapace externe), fortement épaissie et très ornementée, facilite l'identification spécifique, en particulier chez les Brachionidés. En zone littorale parmi les herbiers.

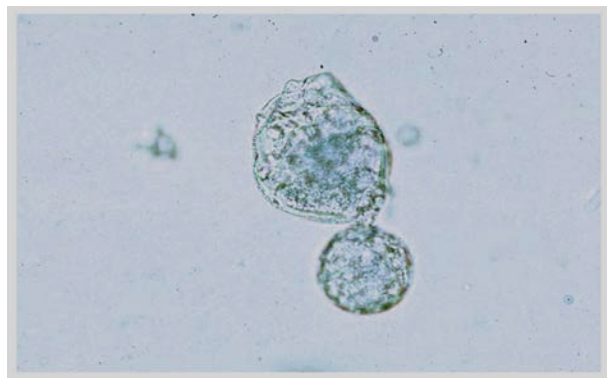


Photo 4. *Pompholyx sulcata* (taille $\leq 0,12$ mm). Femelle avec son oeuf

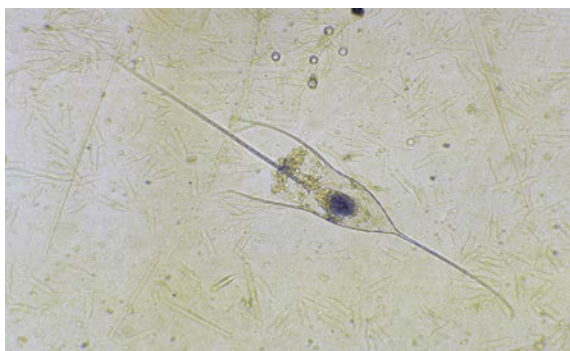


Photo 2. *Kellicottia longispina* (0,9 mm, épines comprises). corps conique dont la lorica (carapace externe) présente cinq épines antérieures dont une très longue et une épine postérieure comparable.



Photo 5. *Conochilus unicornis*, rotifère colonial. La cohésion de la colonie est assurée par une matrice gélatineuse dans laquelle s'enfoncent les pieds des rotifères. La partie centrale de cette colonie est colonisée par des algues Euchlorophycées (*Chlamydomonas gloeophila* var. *irregularis*) et des Cyanobactéries (*Phormidium arcuatum*). Les colonies sont dissociées dans les prélèvements conservés au formol. Diamètre de la colonie 1,5 mm.



Photo 3. *Asplanchna priodonta*, rotifère omnivore ayant ingéré un autre rotifère, *Keratella cochlearis*. Espèce typiquement planctonique. Peut atteindre 1,5 mm.



Photo 6. *Sida crystallina*. Crustacé branchiopode (taille ≤ 3 mm) fréquentant les herbiers littoraux où il se fixe sur les feuilles avec sa ventouse dorso-céphalique. Espèce consommant des particules fines en suspension dans l'eau



Photo 8. *Eurycercus lamellatus*. Espèce commune dans les lacs et les étangs, de grande taille (≤ 4 mm), dans les herbiers littoraux où elle s'accroche et se nourrit d'algues du périphyton ou de débris végétaux riches en bactéries. Contrairement aux autres Chydoridés, l'anus est situé au fond d'une profonde échancrure à l'extrémité de l'abdomen



Photo 7. *Bosmina longirostris*. Les antennules sont allongées en forme de "trompe". Deux œufs sont enfermés dans la cavité incubatrice, en position dorsale au dessus du tube digestif

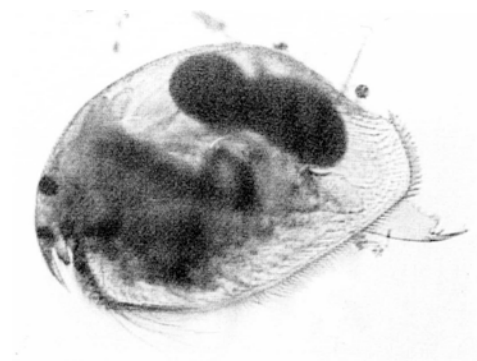


Photo 9. *Pleuroxus truncatus*. Chydoridé aisément identifiable grâce à la partie postérieure de la carapace fortement dentelée (0,6 mm). Dans la végétation des eaux stagnantes et en zone littorale dans les lacs (document G.Balvay).



Photo 10. *Leptodora kindtii*. Le géant des crustacés planctoniques (≤ 15 mm) remarquable par sa transparence, permettant de voir les grandes antennes (incomplètes ici), l'œil composé, le cerveau, les ovaires et le tube digestif. Prédateur redoutable des rotifères et des petits crustacés (photo G. Balvay).