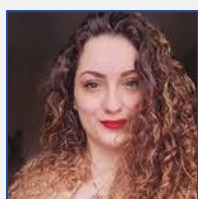




L'interview des membres de l'unité



Claire GOURIN

Doctorante - UMR Inserm 1092
RESINFIT

Axe : Cibles antivirales

Behind The Lab #1

Peux-tu te présenter ?

Je m'appelle Claire Gourin, j'ai 24 ans. J'ai commencé mon doctorat dans l'UMR Inserm 1092 RESINFIT il y a un an, en octobre 2022. Je travaille avec l'équipe de virologie et mon sujet de thèse est l'« *Etude du complexe d'encapsidation du cytomégalo virus humain (CMVH) et la recherche de nouvelles cibles thérapeutiques anti-CMVH* ». Mon directeur de thèse est Sébastien Hantz.

Ton sujet de thèse au sein de l'unité en quelques mots ?

Mon sujet de thèse consiste à étudier le complexe d'encapsidation du CMVH ainsi que deux de ses protéines partenaires. Ce complexe est essentiel pour l'entrée de l'ADN viral dans les capsides nouvellement formées. Il s'agit d'une étape clé de la réplication du virus qui pourrait être une potentielle cible d'intérêt pour de futurs traitements antiviraux. Ce sujet représente un enjeu de santé publique car le CMVH est la première cause mondiale d'infection congénitale et est aussi responsable de rejet de greffe et de complications chez les patients atteints du SIDA.

Quelles sont tes principales missions au quotidien ?

Mes principales missions lors du doctorat sont en premier lieu liées à la recherche sur mon sujet. En parallèle de cela, je me dois de tenir régulièrement informé mon directeur de thèse de mes travaux de recherche lors de réunions ou de présentations ou par présentation de mon cahier de laboratoire. Je vais également réaliser des communications orales ou écrites lors de congrès ou lors de publications d'articles. J'ai également de nombreuses formations à visée professionnalisante à suivre.

Au laboratoire, j'ai décidé d'intégrer la cellule qualité car il s'agit d'une fonction qui me semble importante pour comprendre comment le laboratoire fonctionne. J'ai aussi été élue à la Commission Recherche en tant que représentante des doctorants pour participer aux assemblées et discuter des différents sujets concernant les unités du domaine de la santé au sein de l'Université.

Quelle est ta formation ?

A la suite d'un Baccalauréat Scientifique spécialisé en Sciences de la Vie et de la Terre, j'ai commencé mon parcours post-bac par un Brevet de Technicien Supérieur en Analyses de Biologie Médicale (BTS ABM) au lycée Raoul Dautry à Limoges.

Par la suite, j'ai réalisé une troisième année de licence Sciences de la Vie spécialité Biologie cellulaire et Physiologie à l'Université de Limoges. Ne voulant pas m'arrêter là, j'ai poursuivi mes études avec un Master santé

Publique dans lequel je me suis spécialisée en Zoonoses et Environnement lors de la deuxième année.

Au cours de ces années, j'ai pu réaliser plusieurs stages dont un en tant que technicienne de laboratoire au laboratoire ASTRALAB, un en anatomo-cytopathologie dans la SCP Darreye Pascal Petit, un au sein de l'UMR 1092 et enfin un autre dans l'UMR 1094 SECALIM de l'école Oniris à Nantes. J'ai également pu passer mon diplôme de préleveur sanguin au sein du CHU en 2019.

Enfin, me voilà en doctorat parcours Biologie Santé mention Immunologie, oncologie, inflammation et infectiologie !

Peux-tu nous en dire plus sur ton parcours professionnel ?

Dès la fin de mon lycée j'ai souhaité travailler. J'ai donc intégré La Banque Postale pour 3 semaines au Pôle Gestion des Fraudes avant de commencer, jusque-là, ma plus grande expérience professionnelle : hôtesse de caisse et d'accueil à Carrefour Boisseuil ! J'ai exercé ce métier pendant 5 ans à côté de mes études, ce qui m'a permis d'acquérir de nombreuses compétences professionnelles et relationnelles.

En ce qui concerne mon parcours pro dans mon secteur d'études, mes stages professionnels m'ont déjà beaucoup permis de murir vis-à-vis du monde de la recherche et de ses enjeux. De plus, le doctorat, même s'il est encore considéré pour beaucoup comme des études, est à mes yeux une expérience professionnelle. D'ailleurs pour l'instant, il s'agit de celle que j'apprécie le plus.

Sur quoi travailles-tu en ce moment ?

La première partie de mon doctorat consistait à étudier les protéines partenaires du complexe d'encapsidation : pUL77 et pUL93. J'ai réalisé leur amplification et leur séquençage pour pouvoir les caractériser et mettre en évidence de nouvelles mutations chez des souches ayant été en contact avec du letermovir (un antiviral ciblant le complexe d'encapsidation). Je réalise également leur étude structurale grâce à des outils de bio-informatique qui me permettent de visualiser leur structure 3D.

Pour la suite, je vais essayer de produire deux protéines du complexe (pUL56 et pUL89) dans des cellules d'insecte (de papillon de nuit plus précisément) pour pouvoir ensuite évaluer leur interaction entre elles. Si je réussis cette étape, je pourrais par la suite étudier leur interaction en présence ou en l'absence de letermovir et également en présence de mutations. Enfin, je suis encore à la recherche de nouvelles pistes pour étoffer un peu plus mon travail.

A quoi ressemble une journée type pour toi ?

Une journée « type » pour moi ça ne concerne pas que mon travail. Mais en général, le matin je vais au sport histoire de me réveiller et de me mettre en forme pour la journée qui m'attend, ça me permet de faire le vide. Ensuite, lorsque j'arrive au travail, je prends le temps de dire bonjour à mes collègues parce que oui, c'est important les bonnes ententes pour moi (*PS : surtout avec mon binôme, elle se reconnaitra*). Après ça, je mets en place une liste de choses à faire dans ma journée en passant par des expérimentations et de la bureautique.

Lorsque j'ai réalisé tout ce que je souhaitais faire alors c'est à ce moment que je peux partir sauf si l'envie me prend de faire des tâches supplémentaires ou de continuer des parties de rédaction ou des présentations. En soi, il n'y a jamais vraiment de journée « type » en doctorat.

Quelles sont les qualités indispensables pour préparer ta thèse ?

La principale qualité pour réaliser une thèse n'est pas unique ! Je pense que pour réaliser une thèse, il faut de nombreuses qualités en passant par la rigueur, l'autonomie et surtout la polyvalence. Il est important de s'intéresser à tout et vouloir chercher à comprendre ce sur quoi on travaille et pourquoi on le fait. Savoir s'adapter en toute circonstance est aussi une bonne qualité face aux nombreux imprévus qui peuvent faire surface lors de la thèse.

Il faut également être bien organisé entre les expérimentations, les moments de rédaction/préparation de présentation, les formations, les congrès et autres événements scientifiques et les cours que l'on peut potentiellement donner à l'université.

Des compétences relationnelles sont aussi requises comme pour beaucoup d'autres postes, cela va de l'entente avec le laboratoire aux moments de partage des connaissances avec un public.

Qu'est-ce que tu préfères dans ton travail ?

Tout ! J'adore ma thèse et je ne regrette pas une minute de l'avoir commencée. Que ce soit le rythme de travail, les expérimentations, les analyses de données, le partage, la rédaction ou mes collègues, je suis ravie que ça se passe comme ça.

PS : je ne voulais pas faire de jaloux, mais mon petit préféré c'est quand même le CMV !

Si tu devais décrire l'unité et son ambiance en quelques mots ?

L'unité est très accueillante, c'est un super lieu de travail où l'ambiance est au rendez-vous. Tout le monde s'entend bien et c'est très agréable. Entre les séries Netflix de chacun, les McDo de labo et nos moments de rire, on ne s'ennuie jamais ! La seule chose qui nous prend de haut c'est la « roue du destin » en salle de biomol.

As-tu une anecdote à partager sur le labo ou sur l'un(e) de tes collègues ?

En un an, il y en a déjà beaucoup trop. Mais sinon j'ai eu le droit à une couronne des rois « home made » en cartes Pat'Patrouille quand j'ai eu la fève (*et oui, il y a une photo*).

Où te vois-tu dans 5 ans ?

Pour l'instant je n'en ai aucune idée. La suite après le doctorat est encore floue. Entre poursuite d'étude en pharma et envie d'intégrer définitivement le monde professionnel, le choix est difficile. De plus, j'aime beaucoup ma vie personnelle telle qu'elle est, il faudra donc que je réussisse à l'allier avec ma vie professionnelle pour que je puisse être épanouie.

Un grand merci à Claire pour sa participation.

Thé ou café ?

Du caféééé !!!!!

Pain au chocolat ou chocolatine ?

Les deux, aucune discrimination.

Sucré ou salé ?

Salé, ce sont les meilleurs repas (ça comprend la raclette qui arrive bientôt).

Matin ou soir ?

Matin pour aller au sport, et avoir du temps le soir pour être chez moi.

Film ou série ?

Les deux !

Chien ou chat ?

Team chat (le mien il a un prénom de gâteau et il est à croquer).

Été ou hiver ?

Hiver, j'ai tout le temps chaud.

Le Wifi ou la Wifi ?

Le Wifi.

Paris ou Limoges ?

Limoges, c'est plus tranquille. Le métro très peu pour moi, douée comme je suis, je risquerais de me perdre.

Mer ou montagne ?

La mer pour bronzer et la montagne pour randonner.

Danser ou chanter ?

Danser, c'est mieux pour vos oreilles (cf. le karaoké à l'Assemblée Générale de 2022, encore désolée Nicolas d'avoir détruit ta chanson).

Les pieds sur terre ou la tête dans les étoiles ?

Les pieds sur terre et parfois la tête dans les étoiles.